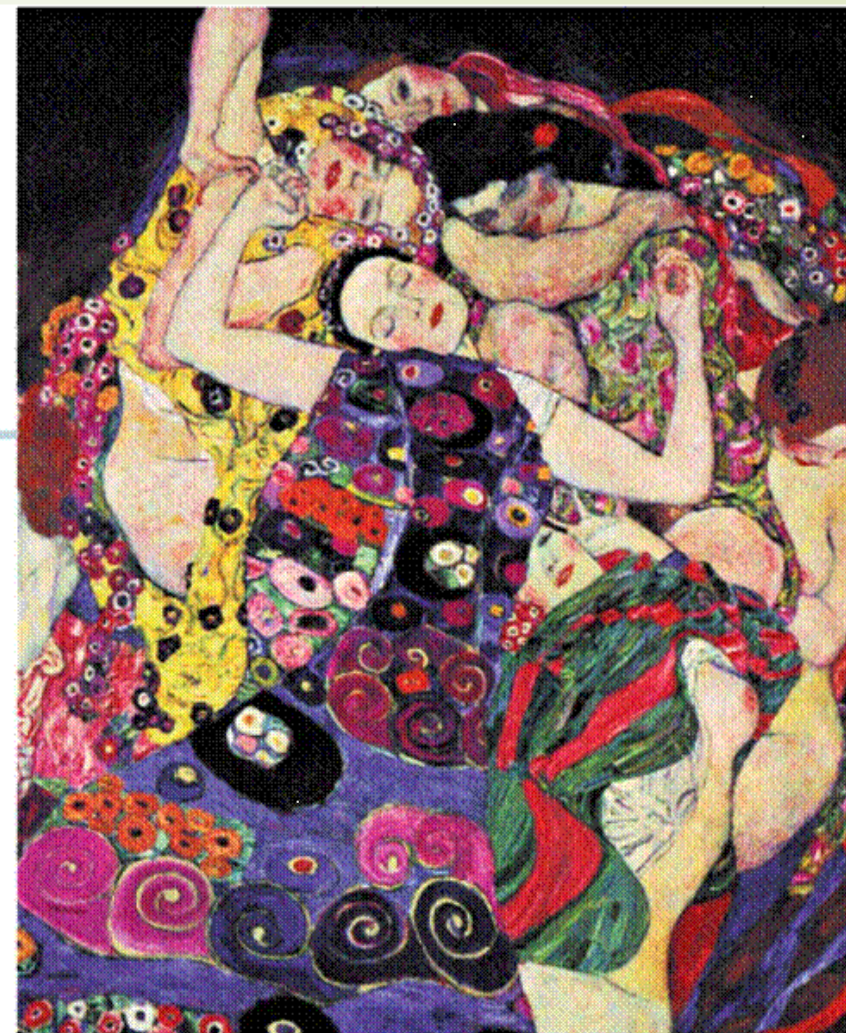


ΤΟ ΠΕΡΑΣΜΑ ΑΠΟ ΤΟ 19ο ΣΤΟΝ 20ο ΑΙΩΝΑ

15^ο ΚΕΦΑΛΑΙΟ



Γκούσταβ Κλίμτ, "Η νεαρή κοπέλλα" (1913), λάδι σε μουσαμά, 1,90 x 2,00 μ., Πράγα.

ΑΡΧΙΤΕΚΤΟΝΙΚΗ ΤΟΥ ΣΙΔΗΡΟΥ ΤΟΥ ΓΥΑΛΙΟΥ ΚΑΙ ΤΟΥ ΟΠΛΙΣΜΕΝΟΥ ΣΚΥΡΟΔΕΜΑΤΟΣ

- Η αστικοποίηση, δηλαδή η συγκέντρωση του πληθυσμού στα μεγάλα αστικά κέντρα, είναι δείγμα μιας νέας κατανομής του κεφαλαίου και της ελπίδας για μια καλύτερη θέση στην κοινωνική ιεραρχία
- Στα τέλη του 19ου αιώνα η πόλη έγινε ο τόπος της επίδειξης, του θεάματος αλλά και ο τόπος συγκέντρωσης του κεφαλαίου
- Απορρόφησε τους αγρότες που, άνεργοι εξαιτίας της μηχανοποίησης της αγροτικής παραγωγής, αναζητούν νέα εργασία
- Νέα οικονομικά και διοικητικά κέντρα, οι τράπεζες, τα χρηματιστήρια, τα εμπορικά κέντρα, οι κατοικίες των αστών και οι πολυκατοικίες με τα πολυτελή διαμερίσματα
- Δημιουργούνται μεγάλες φτωχογειτονιές, όπου η μιζέρια και η φτώχεια προκαλούν έντονα προβλήματα υγιεινής και συνθήκες ανθρώπινης εξαθλίωσης




Ογκύστ Περρέ (A. Perret, 1874-1954), Οικία της οδού Φράνκλιν (1903).

Ό Περρέ, Γάλλος αρχιτέκτονας και μηχανικός, θεωρείται από τους πρωτοπόρους της σύγχρονης αρχιτεκτονικής. Είναι από τους πρώτους που χρησιμοποίησε το σπλισμένο σκυρόδεμα στην κατασκευή κτιρίων και κατάφερε να το αναγάγει σε ένα υλικό με αισθητικά αποτελέσματα.



ΒΙΟΜΗΧΑΝΙΚΟ ΣΤΥΛ

➤ Στην αρχιτεκτονική γινόταν όλο και πιο έντονη η πεποίθηση ότι μόνο με τις καινούριες κατασκευαστικές τεχνολογίες θα επιτευχθεί η δυναμική δημιουργία του χώρου, που αντικατοπτρίζει την ευαισθησία και το ρυθμό της μοντέρνας κοινωνίας. Έτσι διαμορφώθηκε το λεγόμενο **"βιομηχανικό στιλ"** που γεννήθηκε στην Αγγλία στα μέσα του 19ου αιώνα

- 
- Η τεχνική της κατασκευής με τα παραδοσιακά υλικά, όπως πέτρα και ξύλο, άλλαξε ριζικά.
 - Η σιδηρουργία αναπτύχθηκε και τα μέταλλα χρησιμοποιήθηκαν στην κατασκευή των κτιρίων εκτός από σιδηροδρόμους.
 - Πριν σαν μεμονωμένα εξαρτήματα, τώρα, ο σίδηρος και το ασάλι αντικαθιστούν τις φέρουσες επιφάνειες των τοίχων και τις μεγάλες κολόνες που στήριζαν τα κτίρια και επιτρέπουν την κατασκευή.
 - Με το γυαλί για πρώτη φορά δημιουργούνται μεγάλες σκεπές με μεγάλες διάφανες επιφάνειες.
 - Τα μεγάλα εμπορικά κέντρα, τα θέατρα, οι βιβλιοθήκες, τα μεγάλα εργοστάσια, τα ναυπηγεία, τα θερμοκήπια, τα εκθεσιακά κέντρα και οι σιδηροδρομικοί σταθμοί απέκτησαν τεράστια μεταλλικά στέγαστρα.
 - Ο χυτοσίδηρος, σε καλούπια για κατασκευή προκατασκευασμένων στοιχείων και λεπτομερειών και αρχιτεκτονικών μελών σε ποικιλία.
 - Μαζική παραγωγή, χαμηλό κόστος, εύκολη μεταφορά, ελάχιστη επιφάνεια στήριξης-μεγάλη κατασκευή, εξειδικευμένες σχολές μηχανικών
 - ΤΣΙΜΕΝΤΟ ρευστό υλικό σε καλούπια, νέες δυνατότητες, η ελαστικότητα του σιδήρου συνδυάζεται με την πλαστικότητα του σκυροδέματος.



Όταν ο Πάξτον σχεδίασε και κατασκεύασε το Κρύσταλ Πάλας για την Παγκόσμια Έκθεση στο Λονδίνο, το 1851, εφεύρε μια νέα τεχνική αλλά και ένα νέο τρόπο σχεδιασμού και κατασκευής. **Ο νεωτερισμός βρίσκεται στη χρησιμοποίηση των προκατασκευασμένων μεταλλικών στοιχείων και στους υαλοπίνακες, που έχουν παραχθεί μαζικά και έχουν μεταφερθεί στο εργοτάξιο έτοιμοι να τοποθετηθούν.** Στο κέντρο όλης αυτής της διαδικασίας βρίσκεται μια επαναστατική σκέψη: η χρήση των υλικών και της τεχνικής που μέχρι τώρα εφαρμόζονταν στα μεγάλα βιομηχανικά κτίρια μπορούν επίσης να χρησιμοποιηθούν στην κατασκευή κτιρίων με μεγάλες απαιτήσεις λειτουργικότητας και εμφάνισης. Αυτή η ιδέα προκάλεσε έντονους προβληματισμούς στους συντηρητικούς υποστηρικτές των διάφορων στίλ, αλλά και στους πρωτοπόρους της τεχνολογικής ανάπτυξης. Το Κρύσταλ Πάλας καταστράφηκε το 1937 από πυρκαγιά.



Τζόζεφ Πάξτον J. Paxton,
Κρύσταλ Πάλας
(Crystal Palace)
1850-1851,
μήκος 560 μ., πλάτος 125 μ., ύψος 33 μ.,
Λονδίνο

Ο πύργος του Άιφελ κτίστηκε το 1889 και έχει ύψος που φτάνει τα 300 μέτρα. Η κατασκευή του Πύργου, οι εργασίες της οποίας διήρκεσαν 21 μήνες, αποτελεί την πραγματοποίηση ενός νέου τύπου "μνημείου" που, ενώ δεν επαινεί καμιά στιγμή του παρελθόντος, **εξυμνεί το παρόν και αναγγέλλει το μέλλον**. Κατασκευάστηκε ως μεγαλόπρεπη είσοδος για τη Διεθνή Εμπορική Έκθεση στο Παρίσι του 1889 και προοριζόταν να γκρεμιστεί. Οι Διεθνείς Εκθέσεις που οργανώνονται στην Ευρώπη και την Αμερική έχουν ως στόχο την παρουσίαση των νέων εμπορευμάτων και τη συνεχή αύξηση της βιομηχανικής παραγωγής. Έτσι, συνεχώς αυξάνονται οι απαιτήσεις για μεγάλες επιφάνειες και άνετους εσωτερικούς χώρους. **Η μορφή του πύργου του Άιφελ μπόρεσε να πραγματοποιηθεί χάρη στους στατικούς υπολογισμούς για την αντιμετώπιση των πλευρικών ωθήσεων του ανέμου και τη μελέτη των υλικών.**

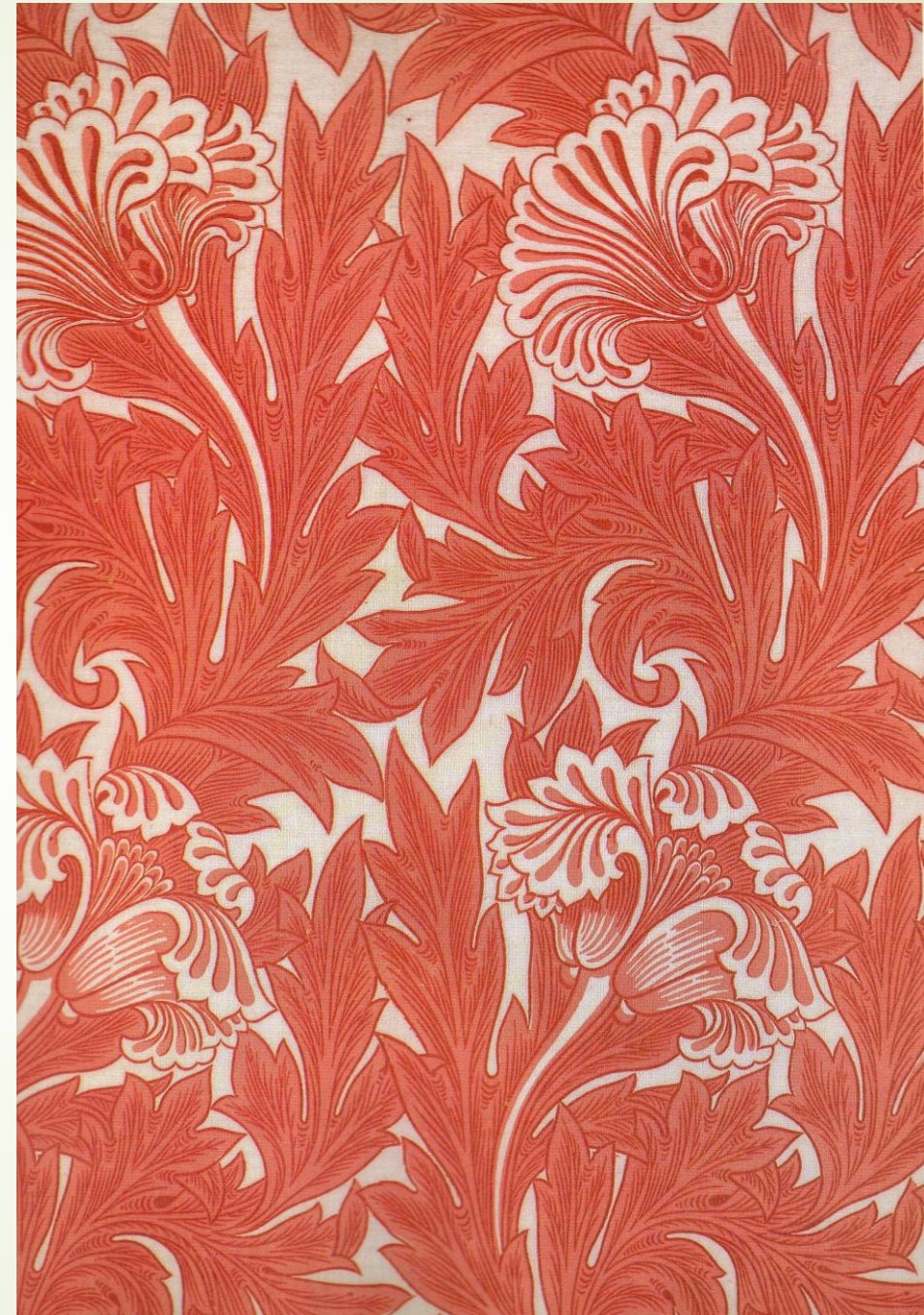


Γκουστάβ Άιφελ
(Gustave Eiffel, 1832-1923),
Πύργος του Άιφελ (1889),
Παρίσι.

Το κίνημα Τέχνες και Χειροτεχνίες (Arts and Crafts)

Το κίνημα "Τέχνες και Χειροτεχνίες" δημιουργήθηκε στην Αγγλία και υπερασπίζεται την αυτόνομη αξία των "εφαρμοσμένων" τεχνών σε σχέση με τις λεγόμενες Καλές Τέχνες. Κύριος εισηγητής του κινήματος ο Γουίλιαμ Μόρις (William Morris, 1834-1896), ποιητής, ζωγράφος, τεχνίτης και διακοσμητής, ασκούσε κριτική στα βιομηχανοποιημένα καταναλωτικά αγαθά της εποχής του και μαζί με τους ομοϊδεάτες του απαιτούσε την αναγέννηση του χειροποίητου προϊόντος.

Επεδίωκε να αντιμετωπίσει την κρίση των διάφορων επαγγελμάτων που δημιουργήθηκε από την εκβιομηχάνιση της παραγωγής.



ΑΡΤ ΝΟΥΒΟ

- Στα έργα της **Αρ Νουβό, της Νέας Τέχνης**, όπως ονομάζεται η τέχνη αυτής της εποχής, σταματά σχεδόν κάθε αναφορά στα πρότυπα της αρχαιότητας. Χάνεται η συμμετρία, κυριαρχεί το ελεύθερο παιχνίδι της γραμμής, τα διακοσμητικά στοιχεία γίνονται ανάλαφρα, και οι καλλιτέχνες εμπνέονται από το φυτικό και το ζωικό βασίλειο

Σπίτι και ατελιέ του Ορτά (Βικτόρ Ορτά, 1898-1900)

(κλιμακοστάσιο)

➤ Ο όρος Αρ Νουβό (Art Nouveau) σημαίνει Νέα Τέχνη (γνωστή και ως Jugendstil και Liberty) και ανθεί στα χρόνια 1895-1910. **Δημιουργήθηκε ως αντίδραση προς τα ιστορικά στιλ του παρελθόντος, και στόχος της ήταν να δημιουργήσει έργα υψηλής αισθητικής και καλλιτεχνικής ποιότητας σε αντίθεση με τα άσχημα προϊόντα της μαζικής βιομηχανικής παραγωγής, που είχαν κατακλύσει την αγορά.**

➤ Οι καλλιτέχνες της Αρ Νουβό αποδέχονται εν μέρει τις δυνατότητες της βιομηχανικής παραγωγής και προσπαθούν να εκμεταλλευτούν τις ιδιότητες των νέων υλικών.

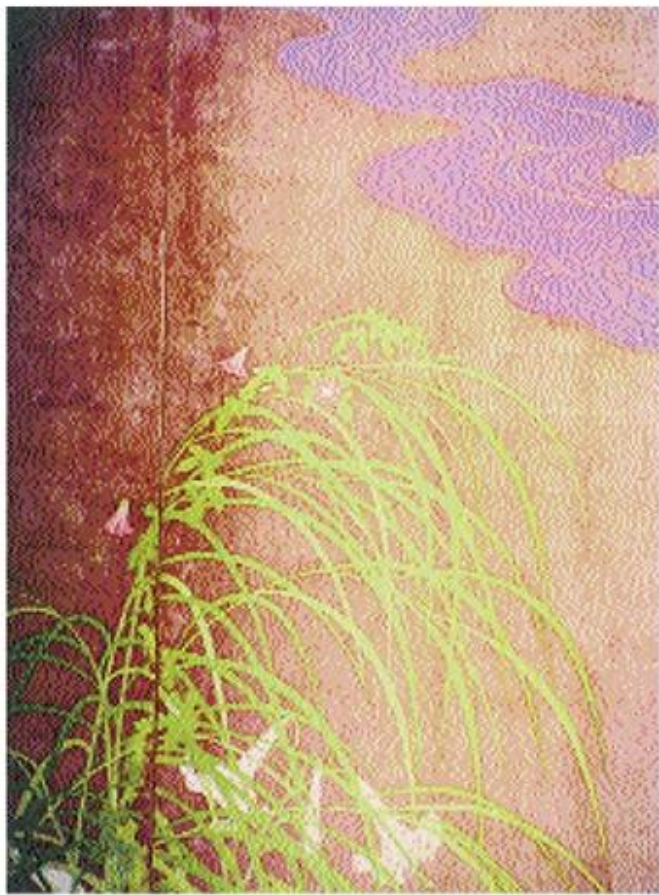
➤ **Πολλοί καλλιτέχνες εμπνεύστηκαν από τη γιαπωνέζικη τέχνη και ιδιαίτερα από την κινητικότητα των μορφών της.**

➤ Η Αρ Νουβό μεταφέρει τη διάθεση για χαρά, για διακόσμηση και την αναζήτηση μιας εφήμερης ξεγνοιασιάς, που ήταν έντονα στοιχεία της αστικής τάξης του τέλους του 19ου αιώνα.

➤ Τα αντικείμενα της Αρ Νουβό είχαν υψηλό κόστος κατασκευής και διακρίνονται για τη λεπτή και επιμελημένη φόρμα τους. Ακόμα και σήμερα είναι περιζήτητα.



**Αρ Νουβό
(Art Nouveau)**



Σακάι Χόιτσου (1761-1828), "**Καλοκαιρινή βροχή**", Πα ραβάν ζωγραφισμένο πάνω σε πανί, 1,66 x 1,83 μ., Τόκιο, Εθνικό Μουσείο. Από τα τελευταία αριστουργήματα της διακοσμητικής γιαπωνέζικης τέχνης. Ο καλλιτέχνης εμπνεύστηκε από τις παραστάσεις των θεοτήτων του ανέμου και της βροντής, τις οποίες μετέφερε στη γη με τη μορφή φυσικών φαινομένων. Ο άνεμος κάνει τα φυτά να λυγίζουν, η καλοκαιρινή βροχή σχηματίζει ρυάκια πάνω στο έδαφος.



Όμπρεϊ Μπέρντσλεϊ (Aubrey Beardsley, 1872-98), "**Η ετοιμασία της Σαλώμης**" (1894), από την εικονογρά φηση του στο βιβλίο του Όσκαρ Ουάιλντ, "Η Σαλώμη".



Το σπίτι του Ορτά (1898), βρυξέλλες,
λεπτομέρεια κλιμακοστασίου.



Βικτόρ Ορτά (Victor Horta,
1861-1947), **Σπίτι και ατελιέ του
Ορτά** (1898-1900), Βρυξέλλες.
Στην Ευρώπη, η Αρ Νουβό
εμφανίστηκε στην
ολοκληρωμένη της μορφή
στις Βρυξέλλες.



Τίφανι (L. C. Tiffany, 1848-
1933), **"Βάζο από γυαλί"**
(1900), Νέα Υόρκη,
Μουσείο Μοντέρνας
Τέχνης.

Οι χαρούμενες διακοσμήσεις, **εμπνευσμένες από το φυτικό βασίλειο**, προσκαλούν τους βιαστικούς ανθρώπους των μεγαλουπόλεων να αποβάλουν το φόβο τους και να χρησιμοποιήσουν το νέο μέσο μεταφοράς (έπρεπε να μπουν μέσα στη γη, για να ταξιδέψουν και να εμφανιστούν ξανά στην επιφάνεια, ύστερα από μερικά χιλιόμετρα υπόγειας διαδρομής). Τα φωτιστικά σε σχήμα λουλουδιού, τα χυτοσιδηρά κάγκελα, οι χαρακτηριστικές επιγραφές με τα ονόματα των σταθμών, στόλισαν το Παρίσι και απέδειξαν τις εκφραστικές δυνατότητες των νέων υλικών της Αρ Νουβό.

Εκτόρ Γκιμάρ (H. Guimard, 1807-1942), Είσοδοι στους σταθμούς του υπόγειου σιδηρόδρομου στο Παρίσι 1899 - 1904.



**Η κλειστή αγορά
Γκαλερία Βιτόριο Εμανουέλε Β΄
(1865-1875), Μιλάνο.**

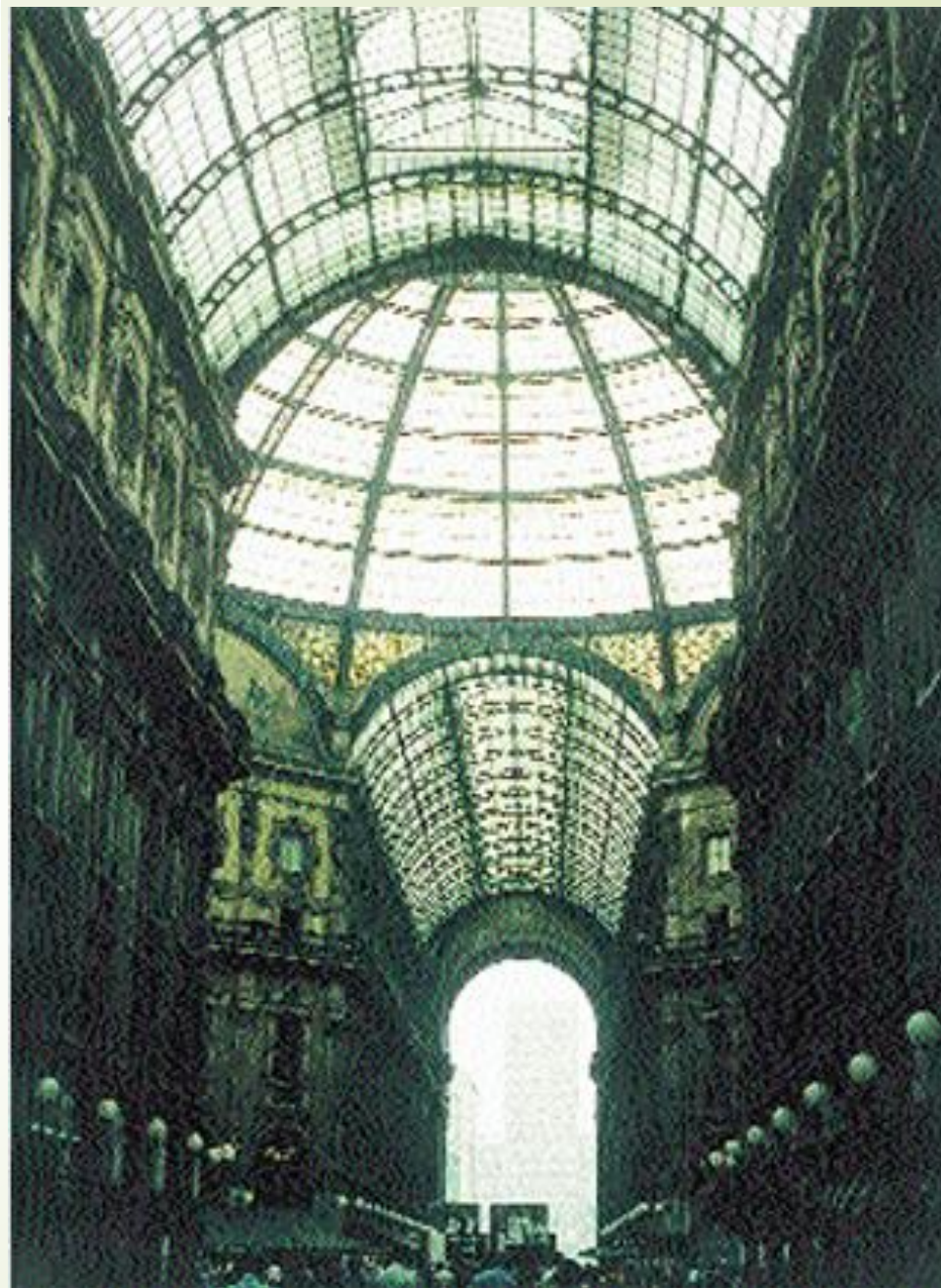


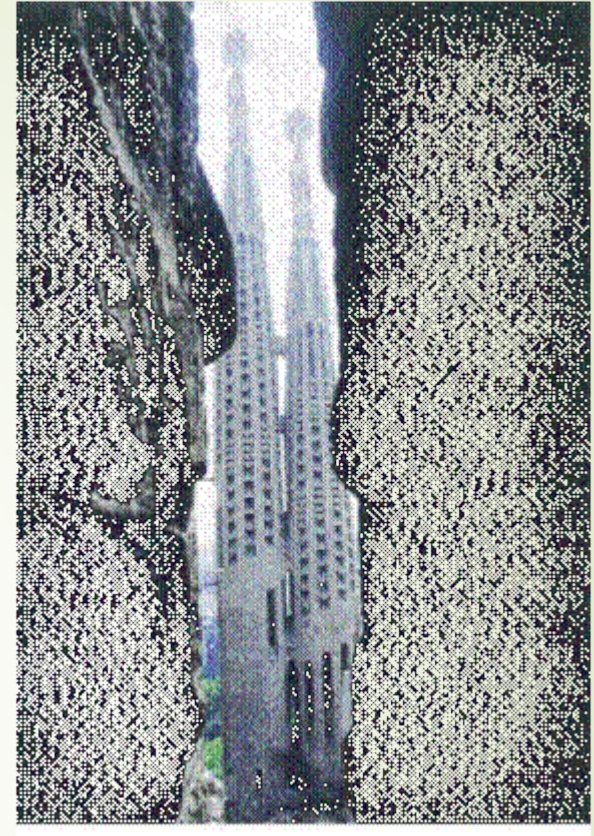
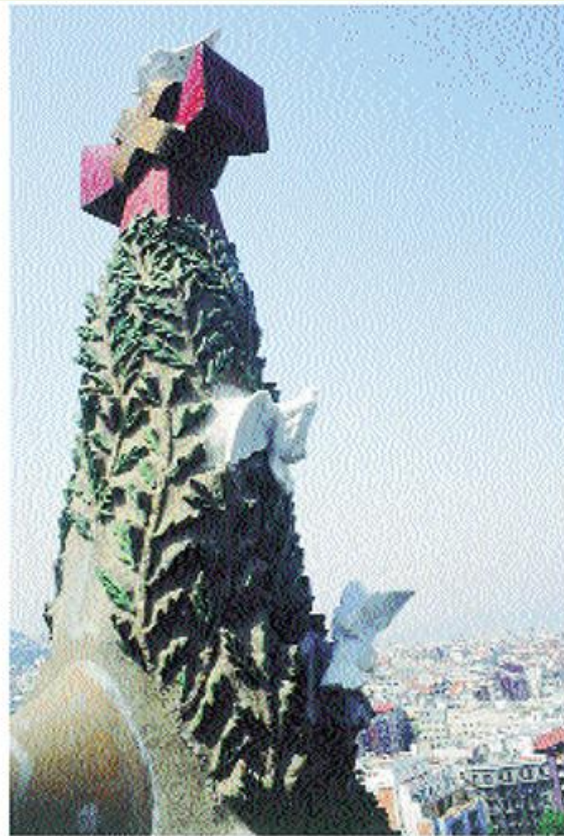
➤ Τα μεγάλα **εμπορικά κέντρα** αποτελούν τώρα τους μεγάλους "**καθεδρικούς**" ναούς του **χρήματος**. Διαμορφώνονται με έμφαση στον εσωτερικό χώρο, όπου οι περπατητές, προφυλαγμένοι από τις άσχημες καιρικές συνθήκες, μπορούν να καταναλώσουν το χρόνο και το χρήμα τους. Γίνονται τόποι ανταλλαγής εμπορευμάτων αλλά και κοινωνικής καταξίωσης. Διακοσμούνται με πλούτο και φαντασία και, με τη χρήση του γυαλιού, επιτρέπουν στο φως να δίνει μια φυσικότητα και να δημιουργεί ένα ευχάριστο περιβάλλον. Η στοά του Βιτόριο Εμανουέλε στο Μιλάνο είναι ένα τυπικό παράδειγμα των κλειστών αγορών και του ρόλου της αγοράς στον ιστό του κέντρου της πόλης.

**Η Γκαλερία Βιτόριο
Εμανουέλε
συνδέει τον Καθεδρικό
Ναό του Μιλάνου με το
Θέατρο της Σκάλας.**



Γίνεται σύμβολο μιας νέας εποχής, όπου στην οργάνωση της πόλης κυριαρχούν τα οικονομικά κέντρα, και συναγωνίζεται τους άλλους δημόσιους χώρους, όπως το χρηματιστήριο, το θέατρο, το Δημαρχείο, που πιστοποιούν την άνοδο της αστικής τάξης. Ακόμα και σήμερα είναι "η καρδιά της πόλης" του Μιλάνου, ενώ τα επτά πατώματα του κτιρίου της Γκαλερία φιλοξενούν 1.260 καταστήματα. Οι διαστάσεις της κάτοψης που σχηματίζει σταυρό είναι: μήκος 196,62 μ. και 105,10 μ., πλάτος 14,50 μ., συνολικό ύψος 47,08 μ., σε συνολική επιφάνεια 4,195 τ.μ.





Αντόνιο Γκαουντί (A. Gaudi, 1852-1926), *Εκκλησία της Αγίας Οικογένειας* (1883-1926), Βαρκελώνη.

Οι πύργοι της εκκλησίας ξεχωρίζουν στο πανόραμα της πόλης. Αν το κτίριο τελειώσει ποτέ, θα είναι ένα από τα πιο εντυπωσιακά κατασκευάσματα του ανθρώπου. Ο Γκαουντί δεν ακολουθούσε ένα προκαθορισμένο σχέδιο, αλλά δημιουργούσε κατά τη διάρκεια της κατασκευής. Στα πρώτα του σχέδια δεν υπάρχει καμία πληροφορία για την κατασκευή. Έχουμε σ' αυτά περισσότερο την απεικόνιση μιας ατμόσφαιρας.

"Το φιλί" είναι από τα πιο γνωστά έργα του Κλιμτ. Αποτελεί τμήμα του διακόσμου της τραπεζαρίας της βίλας Στόκλετ, στα περίχωρα της Βιέννης. **Ο ζωγράφος ένωσε τα δύο σώματα σε έναν ποταμό από διακοσμητικά στοιχεία, από ανταύγειες χρυσού και λαμπερών χρωμάτων.** Το χέρι της γυναίκας, γύρω από το λαιμό του άνδρα, είναι σφιγμένο με τα δάχτυλα διπλωμένα, ένδειξη εσωστρέφειας. Ο άνδρας κρατά τη γυναίκα με τρυφερότητα, τη συγκρατεί ανάλαφρα, και αυτή του προσφέρει το μάγουλό της για φιλί. Ο Κλιμτ ζωγράφισε πολλά γυναικεία πορτρέτα, κυρίως για την αστική βιεννέζικη κοινωνία.



Γκούσταβ Κλιμτ (Gustav Klimt, 1862-1918), "Το φιλί" (1901-1908), λάδι, 1.80 x 1.80 μ., λεπτομέρεια από το διάκοσμο του ανακτόρου Στόκλετ στη Βιέννη, Αυστριακή Πινακοθήκη.

Κεφάλαιο 15: Το πέρασμα από τον 19^ο στον 20^ο αιώνα

- ▶ Crystal Palace (1935): <https://www.youtube.com/watch?v=zZVGpCH0hHQ>
- ▶ Η καταστροφή του Crystal Palace (1936):
<https://www.youtube.com/watch?v=oF3vVv9fC34>
- ▶ Η καταστροφή του εναπομεινάντος πύργου του Crystal Palace (1941):
<https://www.youtube.com/watch?v=tzSM38hCIPc>
- ▶ Crystal Palace, 3D animation: https://www.youtube.com/watch?v=KnnbjC_l574
- ▶ Eiffel Tower construction (1887-1889): <https://www.youtube.com/watch?v=r65KAj2sB0U>
- ▶ Eiffel Tower, the monumental project: <https://www.youtube.com/watch?v=B9Afph2Vftk>
- ▶ William Morris: https://www.youtube.com/watch?v=aRmDkH_SLk