



ΕΡΓΑ ΤΕΧΝΗΣ 17^{ου} Κεφαλαίου

- **ΟΙ ΔΕΚΑΕΤΙΕΣ 1900-1930 (Β' ΜΕΡΟΣ)**
- **ΝΤΕ ΣΤΙΛ**
- **ΣΟΥΠΡΕΜΑΤΙΣΜΟΣ**
- **ΚΟΝΣΤΡΟΥΚΤΙΒΙΣΜΟΣ**
- **ΝΤΑΝΤΑΪΣΜΟΣ**
- **ΣΟΥΡΕΑΛΙΣΜΟΣ**
- **Η ΣΧΟΛΗ ΤΟΥ ΜΠΑΟΥΧΑΟΥΖ**
- **ΟΙ ΜΕΓΑΛΟΙ ΔΑΣΚΑΛΟΙ ΤΗΣ ΑΡΧΙΤΕΚΤΟΝΙΚΗΣ**



Γενικά στοιχεία

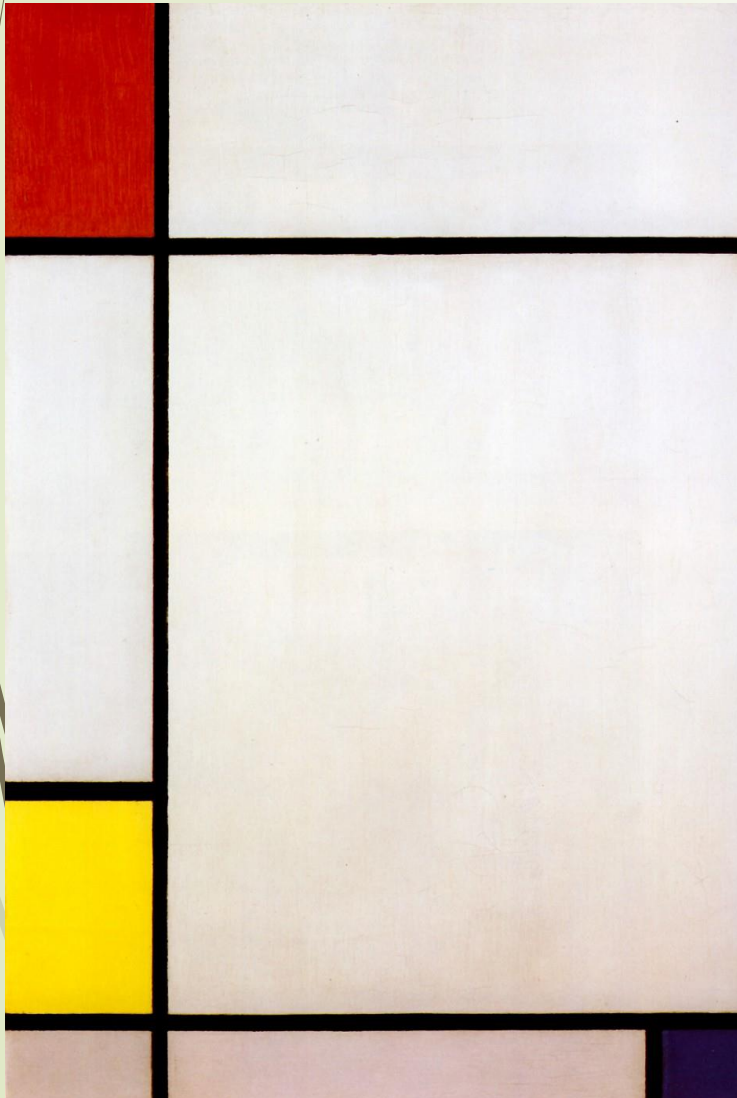
- Η εφευρετικότητα και η παραγωγικότητα ήταν τα μόνα αντίδοτα στην απόγνωση και στα μεγάλα προβλήματα που παρουσιάστηκαν αμέσως μετά τον πόλεμο.
- Για τους καλλιτέχνες, οι κατευθύνσεις ήταν δύο:
 - 1. Προσπάθεια για βάσεις που θα θεμελιών μια νέα "λειτουργική" κοινωνία
 - 2. υποτίμηση κάθε θεωρητικής αρχής, στην υποτίμηση της ιστορίας αλλά και στην απομόνωση
- Και στις δύο περιπτώσεις η τέχνη αναζητά με διάφορες ενέργειες να κινητοποιήσει αποτελεσματικά το θεατή, είτε ως άτομο είτε ως μέλος κοινωνικών ομάδων (μανιφέστα, δημόσιες συναντήσεις και νέους τρόπους επικοινωνίας, δηλαδή την αφίσα, τη φωτογραφία και τα μαζικά μέσα επικοινωνιών)
- Οι καλλιτεχνικές ομάδες που βασίστηκαν σ' αυτή την αρχή («λειτουργικό» τρόπο έκφρασης) είχαν ένα κοινό σημείο: την επιθυμία για μια καινούρια αισθητική, που θα στηριζόταν στη λειτουργική και απλή μορφή του αντικειμένου.
- Η μορφή που ανταποκρίνεται στη λειτουργία θα είναι το πρώτο βήμα για την ανανέωση της ανθρώπινης κοινωνίας

ΝΤΕ ΣΤΙΛ

- Στην Ολλανδία, το 1917, εκδόθηκε το περιοδικό **De Stijl (Το ΣΤΙΛ)** από τους Π. Μοντριάν (Piet Mondrian) και Τέο Βαν Ντέσμπουργκ (Theo van Doesburg, 1883-1931), το οποίο έδωσε το όνομα στην ομάδα.
- Η τέχνη έπρεπε να βασίζεται στα καθαρά **ορθογώνια σχήματα** (κύβοι, ευθείες κάθετες και οριζόντιες γραμμές) και στο **καθαρό χρώμα**.

Πιτ Μοντριάν (Piet Mondrian, 1872-1944), Σύθεση (19291, 0,50 x 0,40 μ., λάδι σε καμβά), Βελιγράδι, Εθνικό μουσείο.

Το συγκεκριμένο έργο είναι ένα από τα πολλά αφηρημένα έργα του Μοντριάν που αποτελούνται από ίσιες μαύρες γραμμές και καθαρά χρώματα, τα οποία αποδίδουν την απόλυτη καθαρότητα. Στο έργο του, το ωραίο βρίσκεται ακριβώς στην καθαρότητα των σχημάτων, που παραπέμπουν στην επιδίωξη μιας ζωής καθαρής και υγιούς. Ήταν μια ένδειξη ότι η τέχνη μπορεί να γίνει οδηγός της ανθρωπότητας, ότι η τέχνη μπορεί να οδηγήσει στην αρμονία, πέρα από τον υποκειμενισμό του ατόμου και τα τυχαία φαινόμενα.

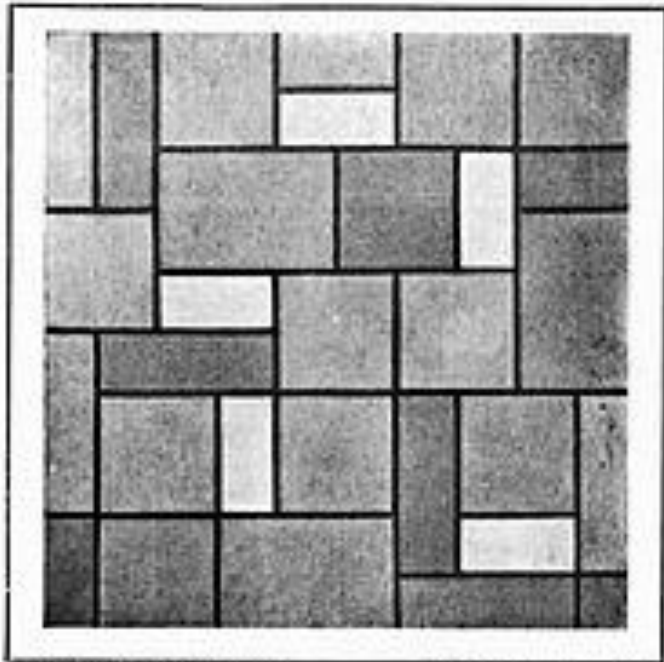


DE STIJL

MAANDBLAD VOOR NIEUWE KUNST, WETENSCHAP
EN KULTUUR. REDACTIE: THEO VAN DOESBURG.
ABONNEMENT BINNENLAND F 6.-, BUITENLAND F 7.50
PER JAARGANG. ADRES VAN REDACTIE EN ADMINISTR.
HAARLEMMEERSTRAAT 73A LEIDEN (HOLLAND).

4e JAARGANG No. 9.

SEPTEMBER 1921.



THEO VAN DOESBURG

KOMPOSITIE 17 (1919)





https://www.youtube.com/watch?time_continue=67&v=zyZZktZgaml&feature=emb_logo

Γκέρι Τόμας Ρίτβελντ (Gerrit Thomas Rietveld, 1888-1964),
Οικία Σρόντερ (1924),
Ουτρέχτη.

Σ' αυτό το κτίριο χρησιμοποιείται μια σαφής και καθαρή σύνθεση, που χαρακτηρίζεται από κυβιστικά σχήματα, από μεγάλα παράθυρα σε οριζόντιες ζώνες, από λευκές επιφάνειες και από πλήρη απουσία κάθε διακοσμητικού στοιχείου. Αυτό έχει ως αποτέλεσμα να αποκτούν ελαφρότητα οι όγκοι, και να επιτυγχάνεται ένα αίσθημα άνετων και ανοιχτών χώρων.



<https://www.youtube.com/watch?v=nMI7esY3p04>

<https://www.youtube.com/watch?v=r0tvx6rA1os>

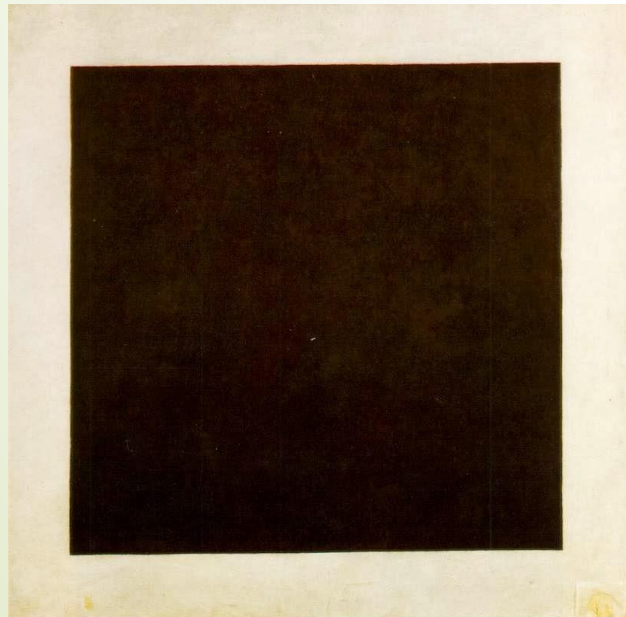
<https://www.youtube.com/watch?v=f3Kp9pL5HU4>

[https://www.youtube.com/watch?time_continue=67
&v=zyZZktZgaml&feature=emb_logo](https://www.youtube.com/watch?time_continue=67&v=zyZZktZgaml&feature=emb_logo)



ΣΟΥΠΡΕΜΑΤΙΣΜΟΣ

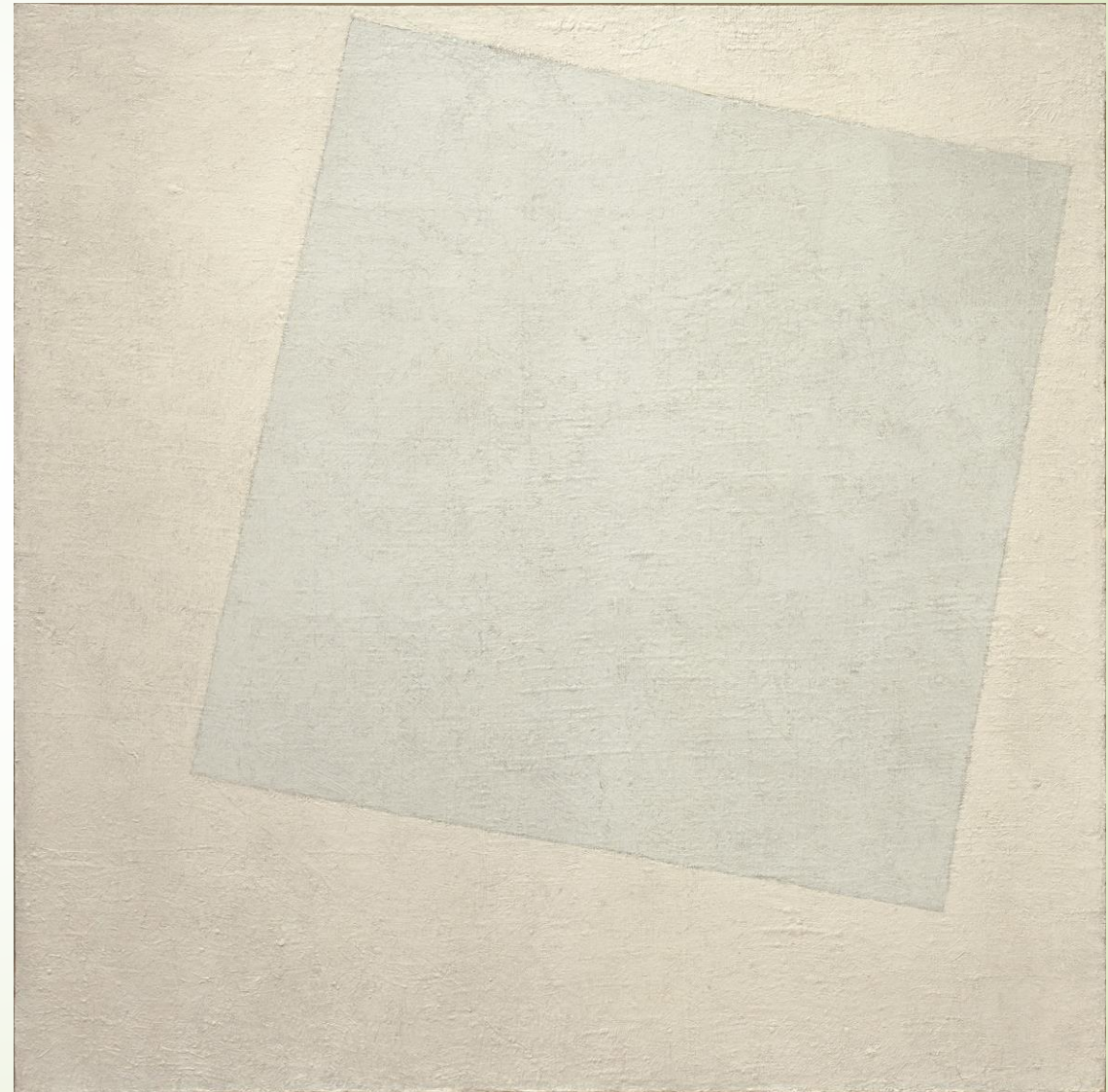
- Πρόκειται για το πρώτο κίνημα καθαρής γεωμετρικής αφαίρεσης στη ζωγραφική.
- Γεννήθηκε στη Ρωσία από το ζωγράφο Καζιμίρ Μάλεβιτς.
- Το πρώτο σουπρεματιστικό έργο του χρονολογείται από το **1913**, και περιέχει ήδη τα στοιχεία που χαρακτήρισαν αργότερα το έργο του, ένα μαύρο τετράγωνο πάνω σε λευκό φόντο.
- Υποστήριζε ότι η οικεία όψη των πραγμάτων δεν έπρεπε να είναι το ζητούμενο στην αναπαράσταση, η οποία έπρεπε να δίνει μεγαλύτερη δυνατότητα έκφρασης του συναισθήματος (την υπεροχή (=supremacy) του καθαρού αισθήματος)
- <https://www.youtube.com/watch?v=5xyVlzo-zlU>





Καζιμίρ Μάλεβιτς (Casimir Malevich, 1878-19351,
"Σουπρεματιστική Σύνθεση" (1916), λάδι σε μουσαμά,
0,88 x 0,70, μ., Άμστερνταμ.

Καζιμίρ Μάλεβιτς (Casimir Malevich, 1878-19351,
Λευκό πάνω σε λευκό (1918)



ΚΟΝΣΤΡΟΥΚΤΙΒΙΣΜΟΣ

- Ο προβληματισμός γύρω από τη σχέση της τέχνης και της πολιτικής άρχισε στη Σοβιετική Ένωση αμέσως μετά την επανάσταση του 1917
- Την εποχή της Επανάστασης η κυριότερη καλλιτεχνική τάση αντιπροσωπεύτηκε από το σοβιετικό Κονστρουκτιβισμό.
- Ο Βλαντιμίρ Τάτλιν υποστήριξε την κατάργηση της τέχνης, ενός ξεπερασμένου αισθητισμού που ανήκε στην παιδεία της καπιταλιστικής κοινωνίας, και ζητούσε από τους καλλιτέχνες που έκαναν κατασκευές στο χώρο να αφήσουν αυτή την "ασχολία" και να αρχίσουν να φτιάχνουν πράγματα χρήσιμα για τον άνθρωπο, δηλαδή καρέκλες και τραπέζια, να κτίζουν φούρνους, σπίτια κτλ.
- Η τέχνη, έπρεπε να καλύπτει κοινωνικές ανάγκες, να είναι ωφελιμιστική και λειτουργική.
- Ο καλλιτέχνης δεν ήταν τίποτα άλλο από ένα μηχανικό, ένα μελετητή της δομής της κατασκευής.
- <https://www.youtube.com/watch?v=S4wyUNNeTak&index=28&list=UUffjV2LHKtSDJQEmBDEnHQw>



Λιουμπόβ Πόποβα (Liubov Popova, 1889-1924),

Αρχιτεκτονική ζωγραφική (1917),
λάδι σε μουσαμά, 0,80 x 0,98 μ. Ν.
Υόρκη, Μουσείο Μοντέρνας
Τέχνης.

Η Πόποβα υπήρξε από τα σημαντικότερα μέλη της ρωσικής πρωτοπορίας. Ασχολήθηκε με το σχεδιασμό υφασμάτων, κοστουμιών, αφισών, βιβλίων και σκηνικών θεάτρου. Ένθερμη οπαδός της "παραγωγικής τέχνης", δίδαξε στα "Ελεύθερα Καλλιτεχνικά Εργαστήρια", και το όνομά της συνδέεται με το Σουπρεμισμό, το Ρωσικό Φουτουρισμό και τον Κονστρουκτιβισμό.

ΚΟΝΣΤΡΟΥΚΤΙΒΙΣΜΟΣ

Βλαδιμίρ Τάτλιν

(Vladimir Tatlin, 1885-1953),

"Περίπτερο της 3ης Διεθνούς" (1920).



Οι γιορτές που γίνονταν με αφορμή την επέτειο της Οκτωβριανής Επανάστασης κατέστησαν, τα επόμενα χρόνια, κέντρα εφήμερων καλλιτεχνικών εφαρμογών, δίνοντας την ευκαιρία για κατασκευές που απέβλεπαν στη σύμπραξη όλων των μορφών της τέχνης, στην ενεργό συμμετοχή του θεατή και κυρίως στην κινητοποίηση της έμφυτης καλλιτεχνικής ικανότητας του κοινού. Συχνά, η ιδέα ήταν ότι το κοινό μπορεί να συμμετέχει στη δημιουργία του έργου τέχνης. Τέλος, ένα μεγάλο μέρος από τις προτάσεις που δεν ολοκληρώνονταν παρέμεναν με τη μορφή μακετών, προσχεδιασμάτων, προβολής ιδεών πάνω σε ένα κεντρικό θέμα. Αυτός ο πύργος που σχεδίασε ο Τάτλιν δεν κατασκευάστηκε ποτέ, αλλά παρέμεινε ως σύμβολο της νέας σοσιαλιστικής αισιοδοξίας που ακολούθησε τη Ρωσική Επανάσταση. Η εργασία (στο εσωτερικό του υπήρχαν τρεις χώροι, οι οποίοι θα χρησίμευαν ως αίθουσες συνάντησης και εργασίας) και η σοσιαλιστική οργανωτική δομή αποτελούν την ιδέα αυτού του έργου. Ένας σκελετός όπου το κυρίαρχο στοιχείο είναι η κατασκευαστική του συνοχή, με μια κλίση από το έδαφος η οποία τονίζει την ανοδική πορεία του νέου σοσιαλιστικού συστήματος, συμβόλιζε την σύμπραξη της τέχνης και της ζωής. Η μηχανή και η βιομηχανία μπορεί έτσι να τεθούν στην υπηρεσία κάθε παραγωγικού έργου.



Το πνεύμα του καιρού μας
(Ράουλ Χάουσμαν, 1919)


ΝΤΑΝΤΑΪΣΜΟΣ 1916

- Η κατάλληλη λέξη είναι «αυτοματισμός»
- Η λέξη **Νταντά** (όνομα που βρέθηκε τυχαία "ενώ ξεφύλλιζαν με μια οδοντογλυφίδα" το λεξικό Λαρούς, που στη γλώσσα των νηπίων σημαίνει αλογάκι) είναι μια λέξη χωρίς νόημα.
- **Μηδενιστικά, αναρχικά, ανατρεπτικά, δηλώνει το τέλος της τέχνης.**
- Το Νταντά είχε εισαγάγει το **ά-λογο**, την ειρωνία, την κοροϊδία, τη χειρονομία, το τυχαίο, τον "Αυτοματισμό".
- Έκαναν πίνακες από κουρέλια και σκουπίδια, από τυχαία αντικείμενα καθημερινής χρήσης, τα "ready mades" (=έτοιμα (αντικείμενα), συνήθως μαζικής παραγωγής).
- <https://www.youtube.com/watch?v=4d4qJpBAMXo&index=23&list=UUffjV2LHKtSDJQEmBDEnHQw>

1916 Καμπαρέ Βολταίρ Ζυρίχη

Ίδρυση του Ντανταϊσμού





Πώς να φτιάχνετε ένα ντανταϊστικό ποίημα. Πάρτε μια εφημερίδα. Πάρτε ένα ψαλίδι. Διαλέξτε από την εφημερίδα ένα άρθρο στο μέγεθος του ποιήματος που θέλετε να κάνετε. Κόψτε με το ψαλίδι το άρθρο. Κατόπιν κόψτε προσεχτικά τις λέξεις που απο τελούν το άρθρο και βάλτε τες μέσα σε μια τσάντα. Ταρακουνήστε μαλακά την τσάντα. Κατόπιν αρχίστε να βγάζετε από την τσάντα τη μια λέξη μετά την άλλη. Αντιγράψτε τις ευσυνείδητα με τη σειρά που βγήκαν από την τσάντα. Το ποίημα θα σας μοιάζει. Και να που γίνετε ένας άπειρα πρωτότυπος συγγραφέας με μια χαριτωμένη ευαισθησία, έστω κι αν δε σας καταλαβαίνει το κοπάδι.

Από τα Μανιφέστα του Ντανταϊσμού του Τριστάν Τζαρά, 1920,

Μάριο Ντε Μικέλι, *Οι πρωτοπορίες της Τέχνης του 20ου αιώνα*, Αθήνα, χ.χ σελ.168 μετ. Λένα Παπαματθεάκη

εισήγαγαν την αντιτέχνη, διακήρυξαν την ανοησία, αναζήτησαν στο ασυνείδητο τις πηγές της έμπνευσής τους.



Το πορτρέτο του Τζαρά
(Χανς Αρπ, 1916)

Marcel
Duchamp



Πηγή: <https://frapress.gr/2017/09/o-ntantaismos-tis-proklisis/>

Man Ray

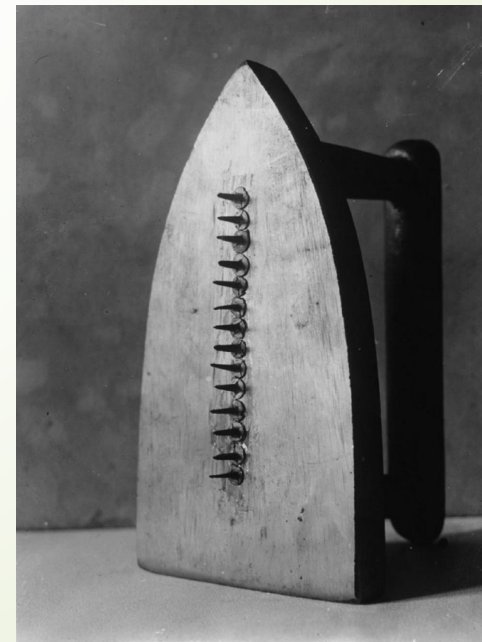


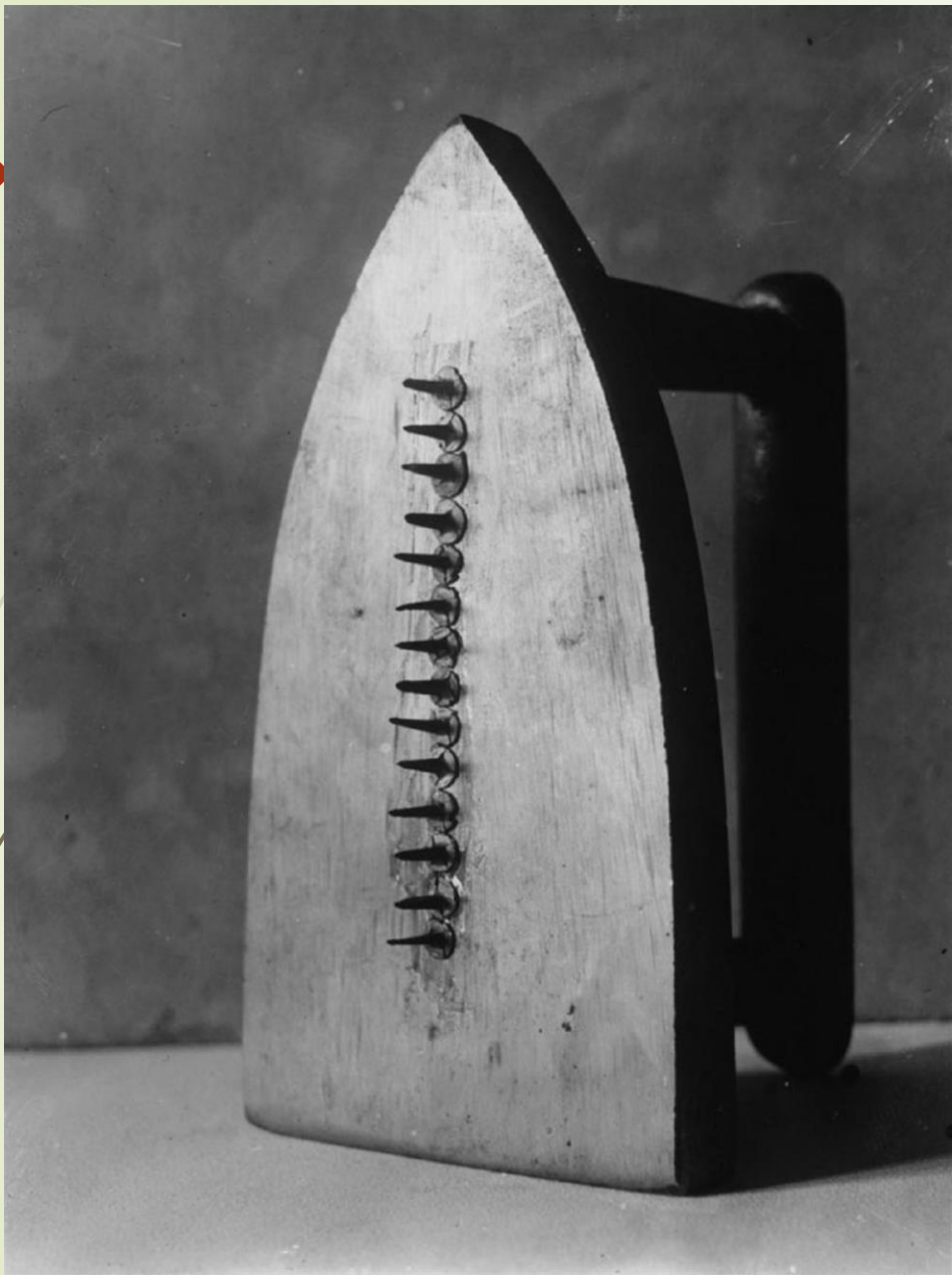
Πηγή: <https://frapress.gr/2017/09/o-ntantaismos-tis-proklisis/>

ΣΟΥΡΕΑΛΙΣΜΟΣ 1924

- Μεταξύ Ντανταϊσμού και Σουρεαλισμού υπάρχει μια φυσική συνέχεια και σύνδεση.
- Ο σουρεαλισμός άντλησε τα θέματά του από το Τυχαίο και τον Αυτοματισμό.
- Θέλησε να καταγράψει τις ψυχικές διαδικασίες έτσι όπως έρχονται, αυτόματα, χωρίς τον έλεγχο της λογικής.
- Το 1924, ο Αντρέ Μπρετόν (A.Breton, 1896-1966), ο θεωρητικός του κινήματος, δημοσίευσε το "Σουρεαλιστικό Μανιφέστο" και **διακήρυξε ότι δεν υπάρχει αντίθεση ανάμεσα στο όνειρο και στην πραγματικότητα**

<https://www.youtube.com/watch?v=5VvWzxfbmo&index=20&list=UUffjV2LHKtSDJQEmBDEnHQw>



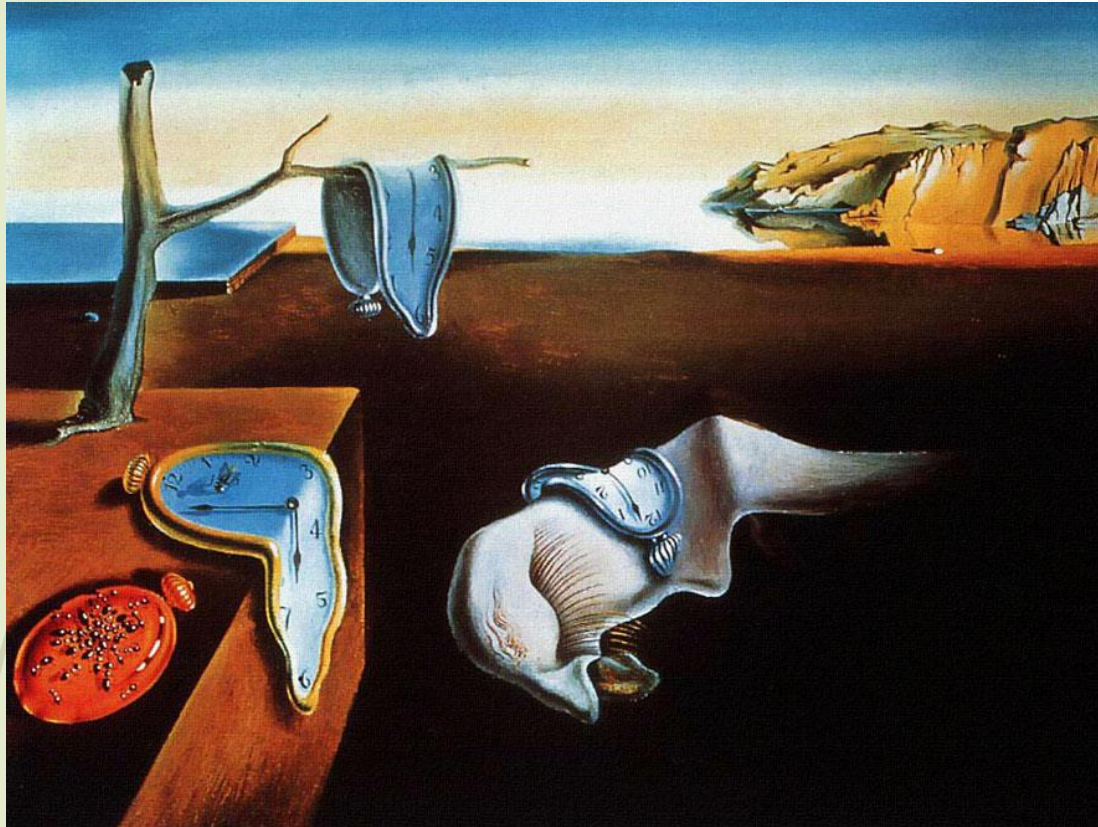


Cadeau (Μαν Ρέι, 1921)

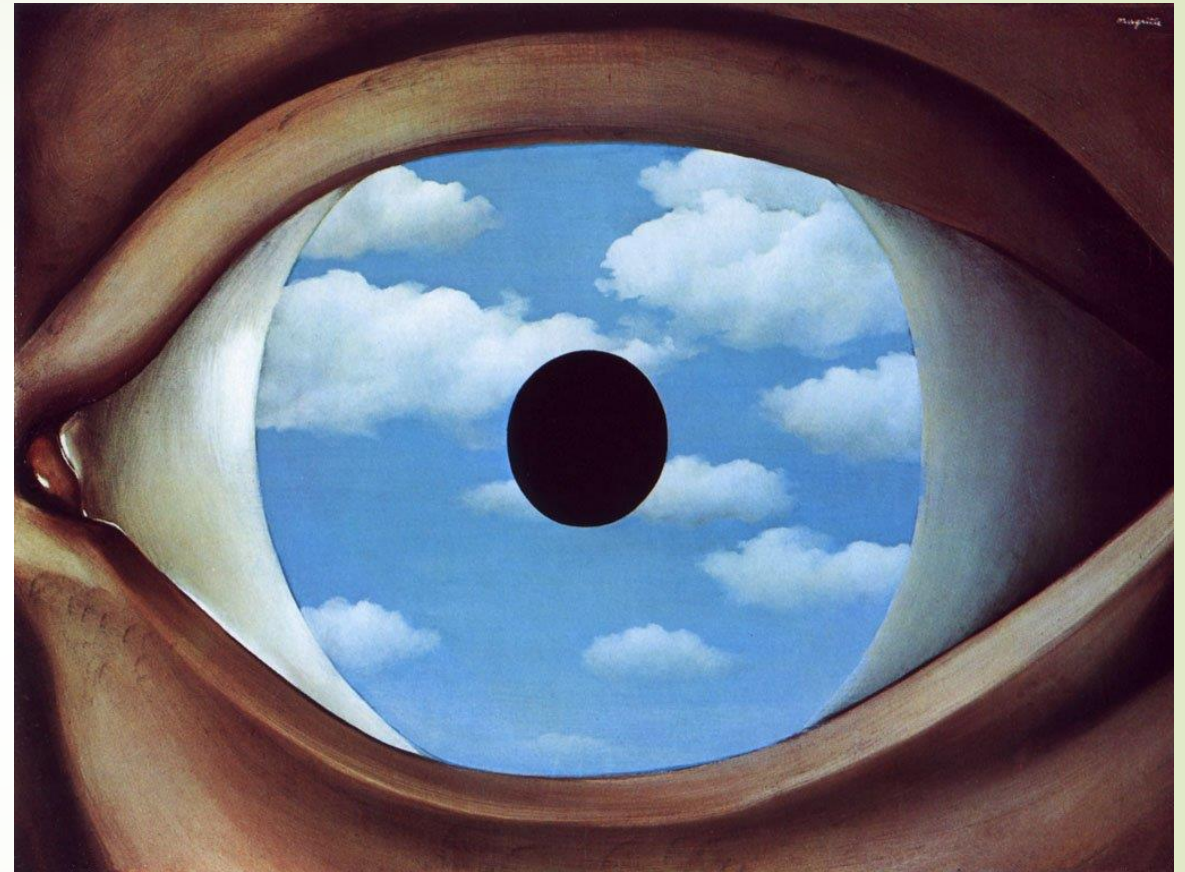
Γούνινο πρόγευμα (Μέρετ Οπενχάιμ, 1936)



ΣΟΥΡΕΑΛΙΣΜΟΣ 1924



Σαλβατόρ Νταλί (Salvador Dalí, 1904-1989), "Η αντοχή της μνήμης" (1931), λάδι σε μουσαμά, Ν. Υόρκη, Μουσείο Μοντέρνας Τέχνης.

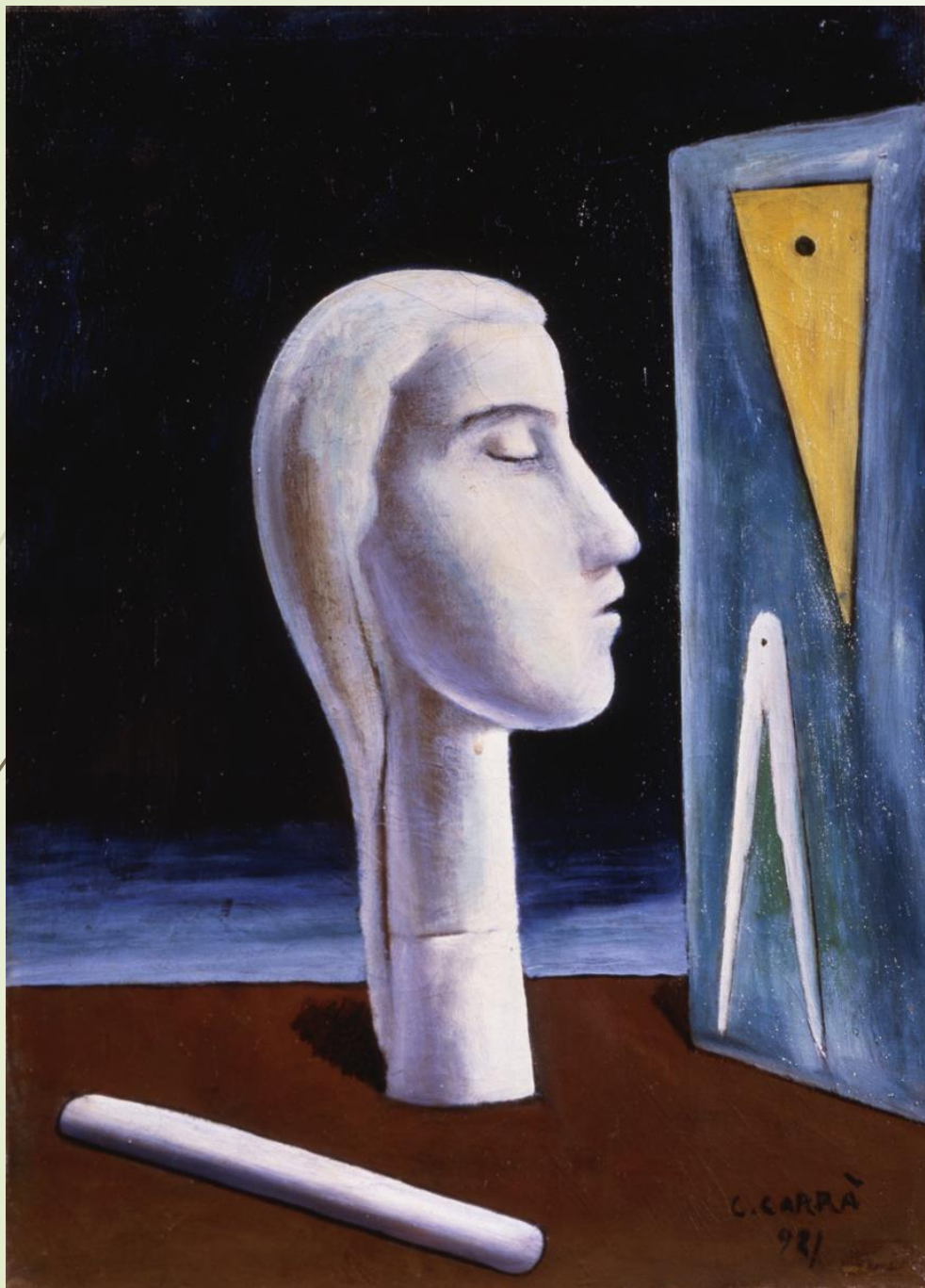


Ρενέ Μαγκριτ (Rene Magritte, 1898-1967), Ο ψεύτικος καθρέφτης (1928), λάδι σε μουσαμά, 0,54x0,96 μ., Ν.Υόρκη, Μουσείο Μοντέρνας Τέχνης.

Μεταφυσική Ζωγραφική

- ▶ Ανάμεσα στο 1911 και στο 1920, στην Ιταλία, οι ζωγράφοι Τζιόρτζιο Ντε Κίρικο και Κάρλο Καρά ζωγράφισαν με έναν τρόπο κλασικό, ψευδαισθησιακό, παράδοξες σκηνές, τοπία αλλόκοτα και μυστηριακά, γεμάτα αγωνία και υπονοούμενα. Η ανθρώπινη παρουσία υποδηλώνεται με το ανδρείκελο ή το άγαλμα, ενώ η αντίστροφη προοπτική επιτείνει τον ονειρικό χαρακτήρα των θεμάτων. Η μεταφυσική ζωγραφική άντλησε τα θέματά της από την περιοχή του ασυνείδητου, στο οποίο τελικά καταδύθηκε ο σουρεαλισμός.
- ▶ https://www.youtube.com/watch?v=0d_Ub4e58_o&list=UUffjV2LHKtSDJQEmBDEnHQw&index=26





Η ερωμένη του μηχανικού (Κάρλο Καρά, 1921)

Μεταφυσική Ζωγραφική

Τζιόρτζιο Ντε Κίρικο (Giorgio de Chirico, 1888-1978), "Οι Ανησυχαστικές Μούσες" (1916), λάδι σε μουσαμά, Μιλάνο.

Τον όρο "μεταφυσική ζωγραφική" έδωσε ο ίδιος ο καλλιτέχνης στο έργο του, για να προσδιορίσει την αναπαράσταση μιας πραγματικότητας παράδοξης και φανταστικής, που καταγγέλλει την απώλεια των βασικών αξιών της ανθρώπινης ύπαρξης. Τα θέματα της μεταφυσικής του ζωγράφου είναι οι άνθρωποι-ανδρείκελα, σύμβολα του σύγχρονου ανθρώπου-μηχανής, ενώ η πραγμάτευσή τους είναι εκείνη της κλασικής αναπαραστατικής ζωγραφικής. Ο χώρος ανοίγει με αντίστροφη προοπτική, οι σκιές βαριές και απειλητικές, συντείνουν στη δημιουργία μιας υπαινικτικής ατμόσφαιρας γεμάτης διφορούμενα.



Η ΣΧΟΛΗ ΤΟΥ ΜΠΑΟΥΧΑΟΥΖ

- Η Σχολή του Μπαουχάους ιδρύθηκε το 1919 στη Βαϊμάρη από τον αρχιτέκτονα **Βάλτερ Γκρόπιους**.
- **Ήταν μια Σχολή εφαρμοσμένων τεχνών που ήθελε να ενώσει τις εικαστικές τέχνες με την αρχιτεκτονική και τους άλλους επιμέρους κλάδους της καλλιτεχνικής δημιουργίας και να τους συνδέσει με την κατασκευή.**
- Ο καλλιτέχνης έπρεπε να αισθανθεί συνειδητά την κοινωνική του ευθύνη απέναντι στο σύνολο.
- Το καλλιτεχνικό προϊόν, έπρεπε να είναι άρτιο τόσο τεχνικά όσο και αισθητικά.
- Το 1925 η σχολή μεταφέρθηκε στο Ντεσάου έως το 1932, οπότε και μεταφέρθηκε στο Βερολίνο. Το 1933, όταν οι Ναζί έκλεισαν τη Σχολή, πολλοί από τους συνεργάτες της μετανάστευσαν στις ΗΠΑ και το **1937 ίδρυσαν το Νέο Μπαουχάους στο Σικάγο** με επικεφαλής το Μοχόλυ Νάγκυ.
- Το Μπαουχάους ήταν μια απάντηση στο ερώτημα: **πώς πρέπει να έχει εκπαιδευτεί ο καλλιτέχνης για να μπορεί να πάρει τη θέση του μέσα στην εποχή των μηχανών.**





Κτήριο του Μπάουχαους στο Ντεσάου
(Βάλτερ Γκρόπιους, 1925-1926)

Επιτραπέζια λάμπα από μέταλλο και γυαλί (1923-1924)



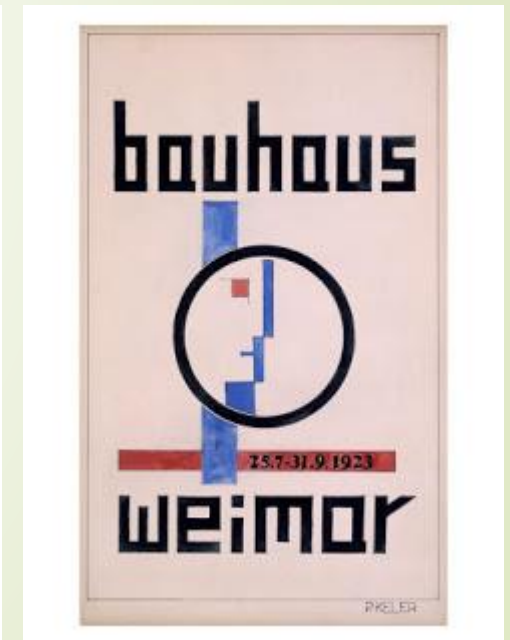


- Βασική αρχή της θεωρητικής και πρακτικής προσέγγισης ήταν η αντίληψη πως η **μορφή ακολουθεί τη λειτουργία.**
- Πρώτο και στοιχειώδες μάθημα στη Σχολή του Μπαουχάους ήταν η εισαγωγή **στη σύνθεση της μορφής, στο χρώμα και στην τεχνική επεξεργασία των υλικών.**

Η ξυλογραφία του καθεδρικού ναού
(Λυονέλ Φάινιγκερ, 1919)



Στην εκπαίδευση κύριο λόγο είχε η δουλειά
στα εργαστήρια, αφού η εξασφάλιση
βασικών χειροτεχνικών γνώσεων





Σ' αυτήν τέθηκαν τα θεμέλια του βιομηχανικού σχεδιασμού και ακόμα και σήμερα πολλά προγράμματα σχολών των εφαρμοσμένων τεχνών ακολουθούν τη μεθοδολογία της διδασκαλίας που εφαρμόστηκε εκεί.

Η ΣΧΟΛΗ ΤΟΥ ΜΠΑΟΥΧΑΟΥΖ

*Μαρσέλ Μπρόιερ (Marcel Breuer),
"Καρέκλα Βασίλι" (Wassily) (1928).*

Σχεδόν όλα τα έπιπλα που σχεδίαζαν οι σπουδαστές της Σχολής ήταν πτυσσόμενα. Καρέκλες και τραπέζια κατασκευάζονται από μέτ αλλο, ύφασμα, πλαστικό, δέρμα, κόντρα πλακέ, υλικά με φτηνό κόστος και πολύ εύκαμπτα, κατάλληλα για μικρά διαμερίσματα. Ο Μπρόιερ, διευθυντής του εργαστηρίου της επιπλοποιίας, σχεδίαζε έπιπλα, ελαττώνοντας τον όγκο τους και εισήγαγε τη χρήση του χαλύβδινου σωλήνα, ενός υλικού που το δανείστηκε από τη βιομηχανία και ιδιαίτερα από την κατασκευή των ποδηλάτων.



Οι Μεγάλοι Δάσκαλοι Της Αρχιτεκτονικής

Φράνκ Λόιντ Ράιτ (Frank Lloyd Wright, 1869 1959)

- Από το 1900 περίπου κατασκευάζει ένα μεγάλο αριθμό μονοκατοικιών και επιδιώκει να δημιουργήσει μια νέα αρχιτεκτονική, ανεξάρτητη από τα παλιά στυλ, κοντά στο μοντέρνο τρόπο ζωής, κατάλληλη για το "μέσο Αμερικανό".
- Χρησιμοποιεί τα σύγχρονα υλικά, το μπετόν και το γυαλί, για να δημιουργήσει κτίρια με καθαρούς πρισματικούς όγκους εναρμονισμένους με το φυσικό περιβάλλον.
- Πιστεύει ότι ο άνθρωπος πρέπει να είναι δεμένος με τη γη και τη φύση, μακριά από τις μεγαλουπόλεις και τα προβλήματα της.
- Ο Ράιτ επηρεάζεται επίσης από την αρχιτεκτονική της Ιαπωνίας, όπου έμεινε από το 1916 ως το 1922.

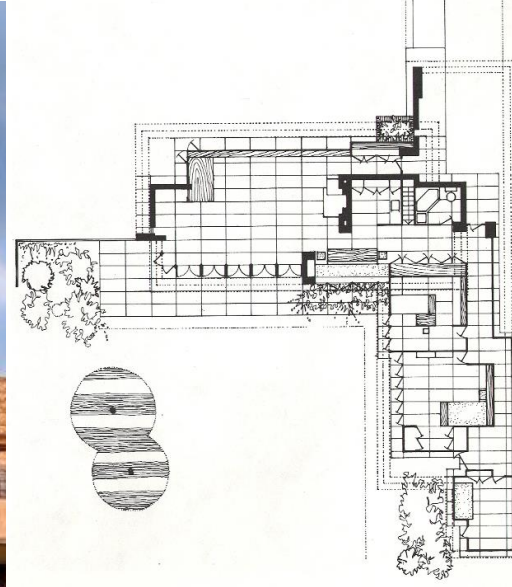


Οι Μεγάλοι Δάσκαλοι Της Αρχιτεκτονικής

Φράνκ Λόιντ Ράιτ

- αρμονία με τη φύση,
- η ελεύθερη οργάνωση της κατοψης,
- το επίπεδο στέγαστρο, που προεκτείνεται σε μεγάλη έκταση από την περίμετρο του σπιτιού, η ένταξη του κήπου στο εσωτερικό του κτιρίου

γιαπωνέζικη αρχιτεκτονική



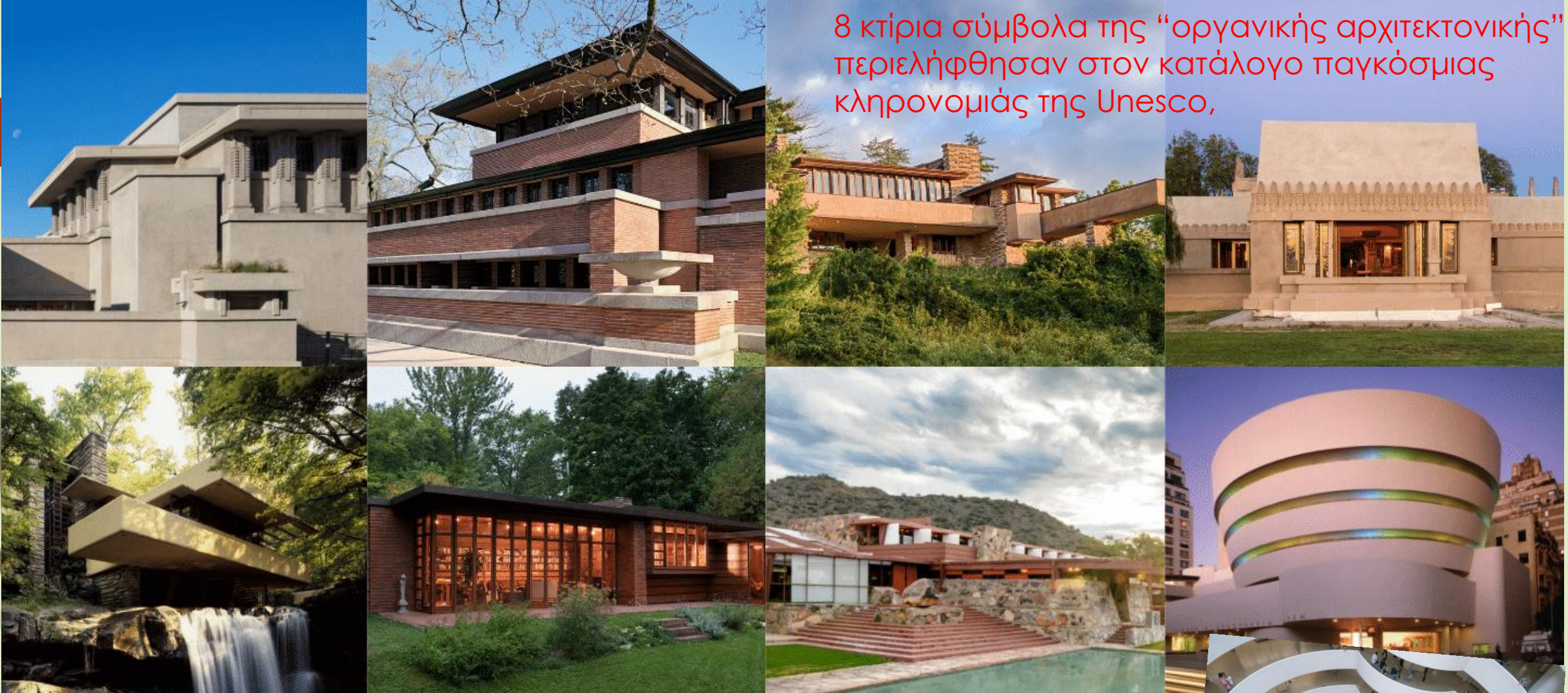
Οι Μεγάλοι Δάσκαλοι Της Αρχιτεκτονικής

Φράνκ Λόιντ Ράιτ

- Ο Ράιτ έδινε μεγάλη βαρύτητα στην οργάνωση του εσωτερικού χώρου, στην πλαστικότητα των διακοσμητικών στοιχείων και στη διατήρηση του παραδοσιακού τρόπου της αμερικανικής ζωής.
- Κάτω από τη μεγάλη σκεπή η κάτοψη των κτιρίων εξελίσσεται γύρω από το τζάκι, που συμβολίζει την οικογένεια.
- Ο χώρος είναι ανοικτός σε μια συνεχή κίνηση από επίπεδο σε επίπεδο, και το
- Παιχνίδι οριζόντιων και κάθετων γραμμών της σκεπής και των παραθύρων επαναλαμβάνεται συνεχώς, για να αναμειχτεί τελικά το τεχνητό με το φυσικό περιβάλλον.



8 κτίρια σύμβολα της “οργανικής αρχιτεκτονικής”
περιελήφθησαν στον κατάλογο παγκόσμιας
κληρονομιάς της Unesco,



Οι Μεγάλοι Δάσκαλοι Της Αρχιτεκτονικής
Φράνκ Λόιντ Ράιτ



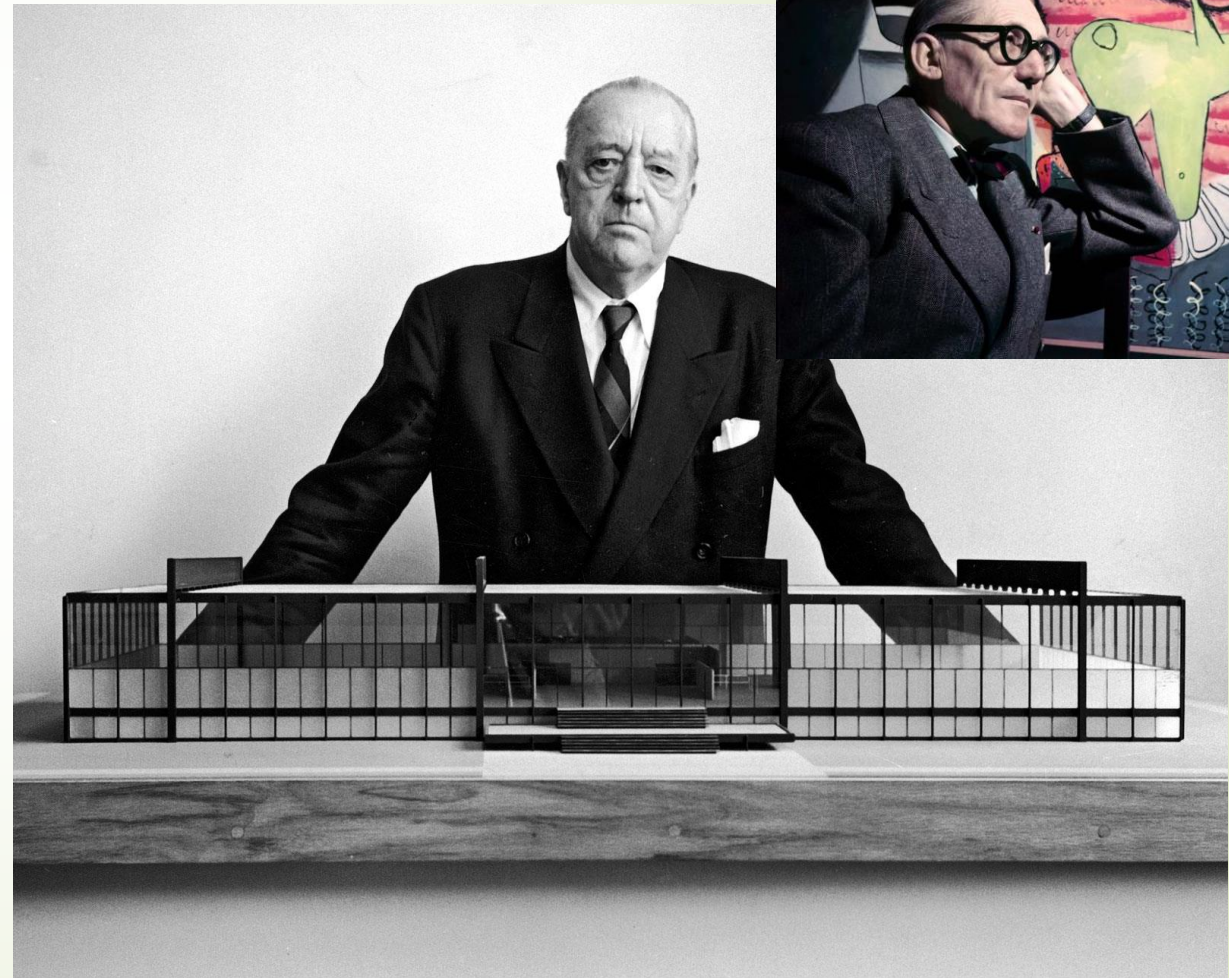
Φράνκ Λόιντ Ράιτ, Σπίτι στον Καταρράκτη (1936), Πενσυλβάνια.

- Το κτίριο είναι κτισμένο πάνω σε μια τεχνητή εξέδρα, στην άκρη ενός βράχου, πάνω από έναν καταρράκτη. Η αρχιτεκτονική των καθαρών γεωμετρικών όγκων γίνεται αναπόσπαστο στοιχείο της φύσης. Η κατοικία συγχωνεύεται με τη φύση και γίνεται "οργανικό" τμήμα της. Τα νέα υλικά σέβονται το φυσικό περιβάλλον, και το κτίριο επιτρέπει στον καταρράκτη να κυλά ακόμα και στο εσωτερικό του. Ο βράχο και η τοπική πέτρα ενσωματώνονται με το μπετόν και το διάκοσμο του σπιτιού, που είναι απλός, γραμμικός. Τα μεγάλα ανοίγματα επιτρέπουν στο μεγαλείο της φύσης να αποτελέσει το κυριότερο "διακοσμητικό" στοιχείο του σπιτιού.

Οι Μεγάλοι Δάσκαλοι Της Αρχιτεκτονικής

Λούντβιχ Μις βαν ντερ Ρόε (Ludwig Mies Van Der Rohe, 1886-1969)

- τελευταίος διευθυντής του Μπαουχάους
- στα πρώτα χρόνια επηρεάστηκε από τον ορθολογισμό και την απλότητα του Νεοκλασικισμού, ενώ προς το 1918 από την εκφραστική ελευθερία του εξπρεσιονισμού
- από τους πρώτους που χρησιμοποίησε τον ατσάλινο σκελετό με επένδυση από γυαλί
- "Το λιγότερο είναι το περισσότερο" ("Less is more")
- "η σαφέστερη και πιο άμεση λύση ενός προβλήματος είναι η καλύτερη αρχιτεκτονική"



Οι Μεγάλοι Δάσκαλοι Της Αρχιτεκτονικής

Λε Κορμπιζιέ
(Le Corbusier, 1887-1965)

"Πέντε σημεία για μια νέα αρχιτεκτονική"

- 1) η ελεύθερη χρησιμοποίηση των κάθετων στηριγμάτων (κολόνες)
- 2) η δημιουργία κήπων και καθιστικών στις επίπεδες ταράτσες των κτιρίων
- 3) η ελεύθερη οργάνωση των εσωτερικών χώρων
- 4) η χρησιμοποίηση συνεχών οριζόντιων ανοιγμάτων στην πρόσοψη των κτιρίων, για να μπαίνουν μέσα στο σπίτι ο ήλιος και το φως και
- 5) η ελεύθερη διαμόρφωση της πρόσοψης, αποδεσμευμένης από τα στατικά εμπόδια, δηλαδή από τις κολόνες.



Οι Μεγάλοι Δάσκαλοι Της Αρχιτεκτονικής

Λούντβιχ Μις βαν ντερ Ρόε

- ελεύθερη οργάνωση της κάτοψης
- αποφυγή κάθε περιττού στοιχείου
- η σχέση του κτιρίου με τις ήρεμες υδάτινες επιφάνειες που το περιβάλλουν

πιστοποιούν τη θεωρητική αρχή "το απλό και τι λίγο είναι πάντα πολύ"

Περίπτερο της Γερμανίας στη Διεθνή έκθεση της Βαρκελώνης (Μις Βαν Ντερ Ρόε, 1929)



Οι Μεγάλοι Δάσκαλοι Της Αρχιτεκτονικής

Λούντβιχ Μις βαν ντερ Ρόε

The Farnsworth House in 1945



Η τέχνη στην Ελλάδα – Η ΓΕΝΙΑ ΤΟΥ '30

- ▶ Την τρίτη δεκαετία του 20ού αιώνα η πολιτική και κοινωνική κατάσταση της χώρας οδηγεί τους καλλιτέχνες στην αναζήτηση προτύπων που θα συνδράμουν στην ενίσχυση του εθνικού πνεύματος μετά τη Μικρασιατική Καταστροφή.
- ▶ Οι Έλληνες δημιουργοί αντιμετώπισαν το πρόβλημα του προσδιορισμού μιας **τέχνης ελληνικής** με το **συγκερασμό** της ελληνικής παράδοσης (**κλασική, βυζαντινή, λαϊκή**) με τις ευρωπαϊκές διατυπώσεις όχι μόνο στα εξωτερικά γνωρίσματα αλλά και στα εσωτερικά, τα πνευματικά.
- ▶ Η Σχολή Αρχιτεκτόνων Μηχανικών συστάθηκε στο Μετσόβιο Πολυτεχνείο, το αρχικό Σχολείο των Τεχνών, το 1917 με πρώτους αποφοιτήσαντες το 1921.

Οικία Χατζημιχάλη
(Αριστοτέλης Ζάχος,
1924-1927)



αρχιτεκτονική

► Ιδιαίτερα για την αρχιτεκτονική: έμφαση στη λειτουργικότητα, αλλά και στην ανάδειξη χαρακτηριστικών της ελληνικής γης, όπως το έντονο φως, η γεωμετρικότητα των απλών λαϊκών σπιτιών, η σχέση ανάμεσα στο κτίσμα και το περιβάλλον

Συγκρότημα Δημοτικών Σχολείων, Λιοσίων και Μιχαήλ Βόδα (Κυριάκος Παναγιωτάκος, 1932-1933)

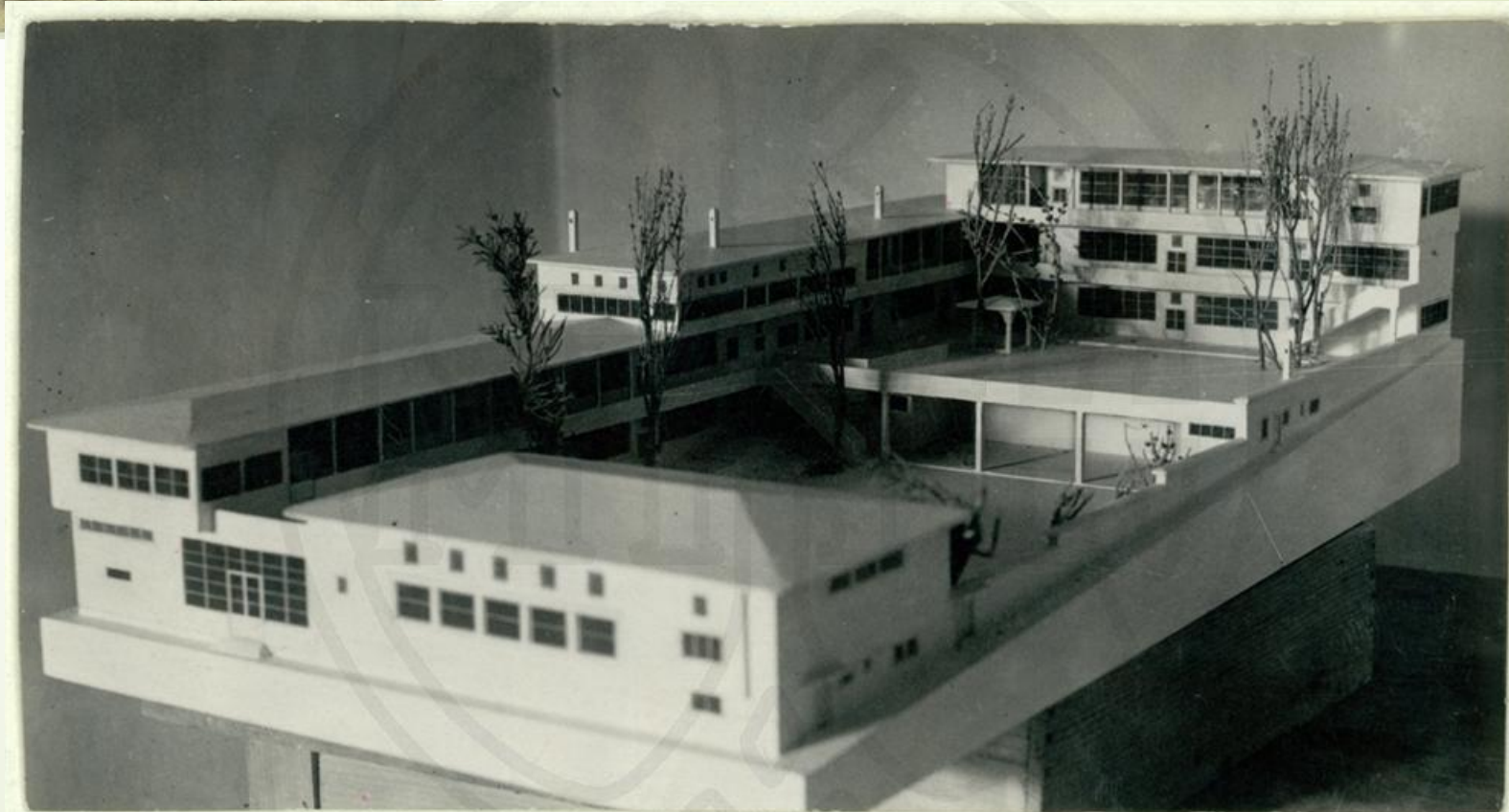
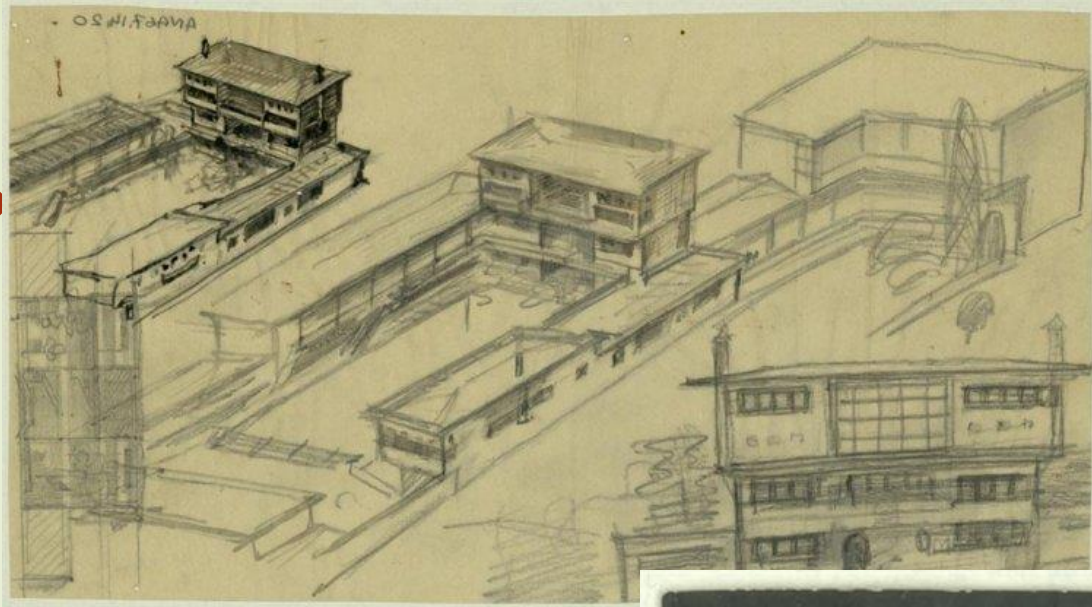


Πολυκατοικία, Ζαΐμη και Στουρνάρη (Θουκιδίδης Βαλεντής, Πολύβιος Μιχαηλίδης, 1933-1934)

Δημήτρης Πικιώνης (1887-1968), Πειραματικό σχολείο (1935), Θεσσαλονίκη.

Το έργο του Πικιώνη είναι από τα πιο αντιπροσωπευτικά αυτής της περιόδου. Από τη μια προσπαθεί να κατανοήσει τα **στοιχεία της μοντέρνας αρχιτεκτονικής** της κεντρικής Ευρώπης και από την άλλη να **διατηρήσει τους δεσμούς με τα στοιχεία της ελληνικής γης και ιστορίας**. Το 1935, ο Πικιώνης στο Πειραματικό σχολείο στη Θεσσαλονίκη θα πάρει ως πρότυπο τη **μοναστηριακή οργάνωση** αλλά και τη δομή **του μακεδονίτικου σπιτιού** με τα ξύλινα στοιχεία και τις μεγάλες κεραμοσκεπές. Το κτίριο χαρακτηρίζεται από το παιχνίδι των όγκων και τη λεπτομέρεια των παραδοσιακών στοιχείων, απηχεί όμως και τη λιτότητα του μοντέρνου.





- Το πρόβλημα του προσδιορισμού μιας τέχνης ελληνικής με το συγκερασμό της ελληνικής παράδοσης με τις ευρωπαϊκές επιρροές
- Κάθε καλλιτέχνης που αντιμετώπισε το πρόβλημα οδηγήθηκε σε λύσεις ατομικές, στις οποίες οι επιρροές άλλοτε είναι φανερές και άλλοτε όχι.

Ανατολή στην Ύδρα (Νίκος Χατζηκυριάκος Γκίκας, 1948-1976)



ζωγραφική, γλυπτική

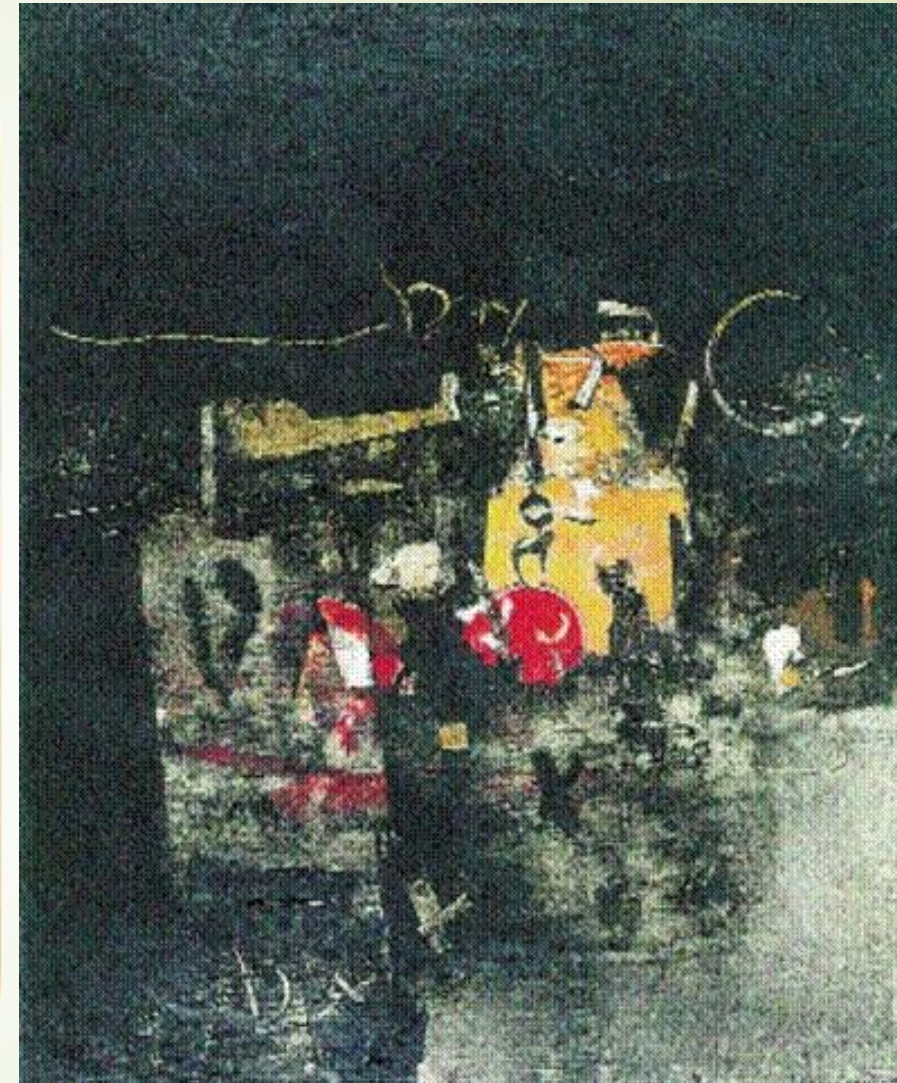


Η κοιλάδα του Κλαυθμώνος
(Φώτης Κόντογλου, 1930)
(Πρόσφυγες/Έλληνες, Όμηροι/Αιχμάλωτοι
(1930 περίπου),

Η τέχνη στην Ελλάδα – Η ΓΕΝΙΑ ΤΟΥ '30



Οι τέσσερις εποχές (Γιάννης Τσαρούχης, 1969)



Γιάννης Σπυρόπουλος
(1912-1990), "Σελίδα Νο 7" (1968)

Η τέχνη στην Ελλάδα – Η ΓΕΝΙΑ ΤΟΥ '30



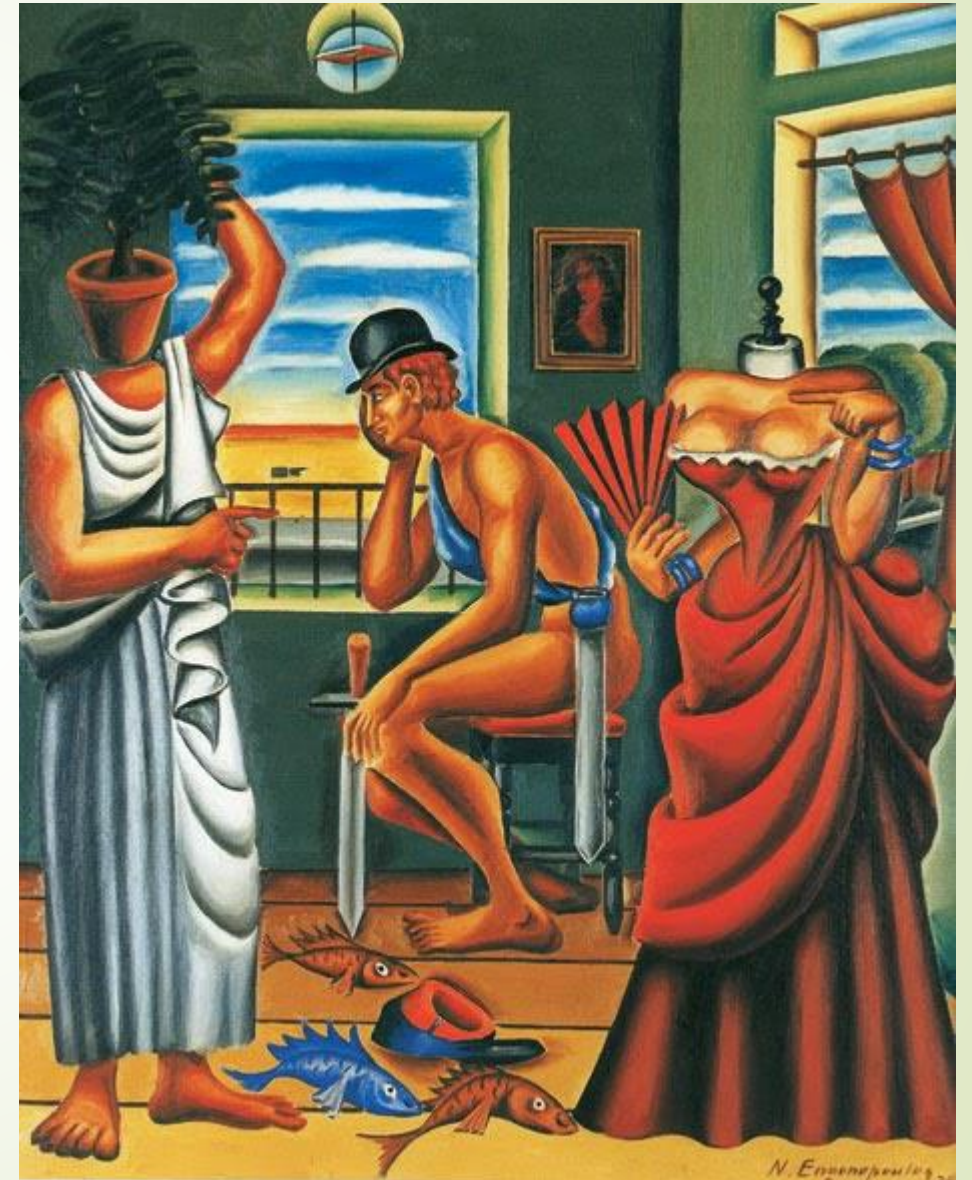
Οι δύο φίλες (Μιχάλης Τόμπρος, 1929)



Δύο κοπέλες (Λάζαρος Λαμέρας, 1950)

Νίκος Εγγονόπουλος (1910 -1985),
"Ερμής εν αναμονή" (1939),
λάδι σε μουσαμά, 1,21 x 1,01μ.,

Ο Εγγονόπουλος, ζωγράφος και ποιητής, συνδύασε την εμπειρία της αγιογραφίας και της ζωγραφικής του Κόντογλου σε μία "ζωγραφική εθνοκεντρική", όπου μορφές και σύμβολα διαφορετικών εποχών της ελληνικής ιστορίας συμπλέκονται σε παράδοξα περιβάλλοντα με κυρίαρχο πρωταγωνιστή το ανδρείκελο, απρόσωπη κούκλα που μεταμορφώνεται σε ήρωα-φορέα της ελληνικότητας. Το έργο του, γεμάτο συμβολικά στοιχεία, βρίσκεται ανάμεσα στο σουρεαλισμό και στη μεταφυσική ζωγραφική και συνδυάζει το ονειρικό με το πραγματικό, το παράδοξο με το ρεαλιστικό σε μια ατμόσφαιρα αινιγματικής αναμονής, που μοιάζει ότι θα αποκαλύψει τα μυστικά της στο θεατή, αν αυτός μπορέσει να αποκρυπτογραφήσει τα κρυφά της νοήματα.



Γιάννης Μόραλης (1916),
"Επιτύμβια Σύνθεση" (1958 1963),
λάδι σε μουσαμά,

Εθνική Πινακοθήκη και Μουσείο Αλ.
Σούτζου.

Ο καλλιτέχνης, που σφράγισε με το έργο του την τέχνη μετά τον πόλεμο στην Ελλάδα, δημιούργησε έργα με μεγάλο εικαστικό πλούτο. Ο συγκεκριμένος πίνακας ανήκει σε μια σειρά έργων στα οποία πραγματεύτηκε το θέμα του επιτύμβιου. Οι γυναικείες μορφές, που συνδέονται συνθετικά και νοηματικά μεταξύ τους, τα πλαστικά στοιχεία που γεμίζουν και οργανώνουν το χώρο, η αρμονία των γήινων χρωμάτων κάνουν το θέμα του θανάτου να χάσει τη θλιβερή του διάσταση και το έργο να δημιουργεί στο θεατή μια αίσθηση μεγαλοπρέπειας, η οποία μοιάζει να αφορά την ίδια την τέχνη της ζωγραφικής.



ΠΑΟΥΛ ΚΛΕΕ

- Ο Κλέε, Ελβετός στην καταγωγή, πέρασε το μεγαλύτερο μέρος της ζωής του στη Γερμανία (σπούδασε ζωγραφική στο Μόναχο)
- Το έργο του είναι πληθωρικό και πολύπλευρο με εξαιρετική ευαισθησία στο χρώμα, στην υφή και στη γραμμή.
- Από τους πρωτοπόρους της τέχνης του εικοστού αιώνα, δίδαξε στο Μπαουχάους της Βαϊμάρης και του Ντεσάου.
- Το βιβλίο του "Παιδαγωγικό Λεύκωμα" (1925), έγινε το εγχειρίδιο διδασκαλίας του Μπαουχάους, είναι μια παρουσίαση των αρχών του σχεδίου



Ο Αμνός του Θεού,

ΠΑΟΥΛ ΚΛΕΕ

Το έργο "Η Άρτεμη στο φθινοπωρινό άνεμο" απεικονίζει μια φιγούρα που προκαλεί στο θεατή την αίσθηση της κίνησης και του αέρα που φυσά. Τα αχνά χρώματα - που είναι ασυνήθιστα στο έργο του Κλέε - συμβολίζουν τη διάλυση της θεάς Άρτεμης κάτω από τη δύναμη της φθινοπωρινής γονιμότητας. Η φιγούρα όμως μπορεί να μεταφραστεί και ως μια σύγχρονη γυναίκα που συμβολίζει το χρόνο, ο οποίος φθίνει. Το συγκεκριμένο έργο αντικατοπτρίζει τις απόψεις του Κλέε που διατυπώνονται στο "Παιδαγωγικό Λεύκωμα" όπου εξηγεί τους μετασχηματισμούς (ή τις παραμορφώσεις) στους οποίους υπόκειται η οπτική εικόνα, πριν γίνει σημαίνον σύμβολο, και το ρόλο που παίζουν σ' αυτή τη διαδικασία μετάπλασης η γραμμή, η αναλογία και το χρώμα.



ΜΑΡΣΕΛ ΝΤΥΣΑΝ

- Ο Ντυσάν συγκεντρώνει στο πρόσωπο του το μοναδικό ρόλο του καλλιτέχνη στον 20ό αιώνα, γιατί ήταν δημιουργός, ερευνητής, ανανεωτής και μαζί σχολιαστής της τέχνης
- Είναι από τους καλλιτέχνες που επηρέασαν ιδιαίτερα την εποχή μας και εισήγαγε την επαναστατική άποψη ότι **τέχνη μπορεί να γίνει από οτιδήποτε**

- Το 1913 το ζωγραφικό του **έργο "Γυμνό που κατεβαίνει μια σκάλα"**, δημιούργησε τεράστια εντύπωση στην περίφημη έκθεση της Νέας Υόρκης, που ονομάστηκε "Έκθεση του Οπλοστασίου".



ΜΑΡΣΕΛ ΝΤΥΣΑΝ

- Τα πρώτα του έργα υπέστησαν τις επιρροές του Κυβισμού και του Φουτουρισμού, καθώς τον απασχολούσε το πρόβλημα της απεικόνισης της κίνησης των μορφών μέσα στο χώρο
- Τα έργα του "πέρασαν" ως έργα τέχνης, όχι γιατί ήσαν έργα με την παραδοσιακή έννοια του όρου, αλλά γιατί τα αντικείμενα, **αποξενωμένα** από την κοινή χρήση τους, βρίσκονται εκεί, **για να τα δούμε και να τα εκτιμήσουμε ως τέχνη.**
- Τα καθημερινά αντικείμενα, ασήμαντα, έτοιμα από τη βιομηχανική παραγωγή, τα ready makes, **έγιναν οι εκφραστές της μηδενιστικής, αντικαλλιτεχνικής φιλοσοφίας του Ντυσάν.**



Η βρύση
(Μαρσέλ Ντυσάν, 1917)



Στεγνωτήρι μπουκαλιών (Μαρσέλ Ντυσάν, 1914)

Μαρσέλ Ντυσάν (M. Duchamp, 1887-1968), Η ρόδα του ποδηλάτου (1913),
ρόδα ποδηλάτου πάνω σε σκαμνί, ύψ. 1,26 μ., αντίγραφο Νο 7 στα 8, Κολωνία,
Μουσείο Λούντβιχ.

Η "Ρόδα ποδηλάτου" είναι το πρώτο έργο ready made που δημιούργησε ο Ντυσάν.

Δύο μαζικής παραγωγής αντικείμενα, ένα σκαμνί κουζίνας στηρίζει μια ρόδα από ποδήλατο. Αποξενωμένα από το καθημερινό τους περιβάλλον, ξαφνιάζουν στην καινούρια θέση τους: έγιναν τέχνη. Αποσπώντας ένα συνηθισμένο αντικείμενο από την καθημερινή του χρήση, τοποθετώντας το με τρόπο που να χαθεί η χρηστική του λειτουργικότητα, βάζοντάς του νέο τίτλο και παρουσιάζοντάς το από νέα οπτική γωνία, δημιουργούνται νέες σκέψεις για το αντικείμενο αυτό. Δηλαδή, βρίσκεται κανείς μπροστά στο ορατό στοιχείο μιας ιδέας. Δεν αναλύει κανείς αισθητικά τη ρόδα του ποδηλάτου αλλά την πρόθεση, τη χειρονομία, τη διαδικασία της σκέψης του καλλιτέχνη.

Η υπόθεση του γούστου αφορούσε τη δυτική κοινωνία και τον πολιτισμό της, που για τους ντανταϊστές, όπως ήταν ο ίδιος, είχε χρεοκοπήσει

